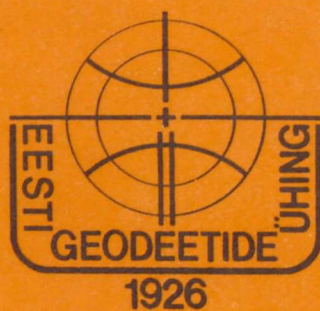


91

EESTI GEODEETIDE ÜHINGU VÄLJAANNE

# GEODEET



Nr. 1 (25)

1991



EESTI GEODEETIDE ÜHINGU VÄLJAANNE

GEODEET

Nr. 1(25)



TALLINN 1991

Eesti Rahvusraamatukogu digitaalarhiiv DIGAR

Ajakirja «Geodeet» toimetuskolleegium: A. Juske (koostaja),  
O. Kaselaid, H. Potter, A. Sutt, L. Tamme, T. Tiits

Toimetuse aadress: 200006, Tallinn, Mustamäe tee 51,  
postkast 1635, «Geodeet», telefon 52 82 02.

Ajakirjas avaldatud andmete õigsuse eest vastutab artikli autor ehk nagu  
vanasti öeldi — vastutab iga kaastööline oma täie nimega.

#### SISUKORD:

Saateks .....	3
Geodeesia ja kartograafia olukorrast Eestis — <i>L. Tamme</i> .....	5
Ehitusuuringutest — <i>O. Kaselaid</i> .....	7
Eesti Geodeetide Ühing 1926... 1940 — <i>H. Potter</i> .....	8
Maaparanduspoliitikast — <i>A. Juske</i> .....	13
Peeter Päts — 110 .....	16
Mälestuskilde Eesti Geodeetide Ühingu esimehest Peeter Pätsist — <i>P. Tamm</i> .....	19
August Lepik — 100 .....	20
Eesti maamõetjate ühisuse asutamisest 1909. aastal — <i>A. Juske</i> .....	21
Tallinna Polütehnikum — 75 .....	22
Sisevete Uurimise Büroo — 70 .....	23
FIG Kongress .....	23
Eesti, Leedu ja Läti geodeesia komisjon .....	24
EGÜ teated ja kroonika .....	24
Geoestonia .....	26
Eesti Geodeetide Ühingu põhikiri .....	27
Eesti Geodeetide Ühingu kodukord .....	29
Geodeetiliste ja kartograafiliste tööde tegevuslitsentsi väljaandmise ees- kirjad .....	31

Trükitud Haapsalu Trükikojas  
Tellimuse nr. 415. Tiraaž 600.

## SAATEKS

Lugupeetud ajakirja «Geodeet» lugeja!

On möödunud ligi 50 aastat meie ajakirja viimase numbri ilmumisest. Eesti Geodeetide Ühingu (EGÜ) tegevuse taastamisega 16. novembril 1989. aastal on tõusnud päevakorda ka EGÜ ajakirja taastamine. Selle ajakirja kaudu peaks leidma tee lugejani Eesti, tema naabrite ja ka kaugemate maade maamõõtjate, maakorraldajate, kartograafide, maaparandajate jt. teaduslik-tehniline mõte, samuti nende saavutused ning erialainformatsioon.

EGÜ juhatus on ühingu liikmetele ette tänulik ajakirjale tehtava aktiivse kaastöö eest. Ajakiri kujuneb huvitavaks ja vajalikuks, kui ta suudab pakuda lugejatele väärtuslikku teavet. Seda saab toimetus tagada ainult kaastöötajate abil.

Soovin meie ühingu ajakirjale edu ja suurt lugejapoolset huvi.

Eesti Geodeetide Ühingu esimees  
Jüri Randjärv

1926. a. asutati Eesti Geodeetide Ühing ja 1927. a. hakkas ilmuma ühingu väljaanne «Geodeet». 1940. a. ühing suleti ja samal aastal ilmus «Geodeedi» viimane number. EGÜ tegevusest aastatel 1941–1944 usutavad andmed puuduvad.

1989. a. taastati Eesti Geodeetide Ühing (põhikiri kinnitati 1990. a.) ja ligi 50-aastase vaheaja järel ilmub taas ajakiri «Geodeet».

On loomulik, et poole sajandi vältel juurdunud stereotüüpse mõtlemise ja ajaloo skeemide revideerimine on paljudele isiklikult valuline. Mineviku vigade parandamine ei lähe kergelt ja aus enesepuhastus on raske meile kõigile. Meie arvates leitakse Eesti Geodeetide Ühingu ühisaruteludes kindlasti ka siin väljapääs.

Praegu häirib meid inseneritöö madal prestiiž (ja seda mitte ainult palga mõttes!). Teaduse ja tehnika kiire arengu ajastul on kahjuks ka seda keskset elukutset devalveerinud paljud asjaolud. Vahest psühholoogiliselt kõige enam see, et inseneritöö on muutunud anonüümseks nii tehnoloogilises kui ka sotsiaalses mõttes. Inseneritöö prestiiži tõstmisel saab palju kaasa aidata Eesti Geodeetide Ühing.

Ühiskonnas toimuvad sügavad muutused lubavad lootda, et kasvab inseneride ja tehnikute osakaal vabariigi majanduses ja kultuuris. Kogu ühiskonna, seejuures ka tehnikakultuuri üks põhilisi arenguseadusi on järjepidevus. Me toetume eelmistele põlvkondadele. Tehnikakultuuri arenguseaduseks on ühtlasi pidev uuenemine. Traditsioone tuleb jätkata, kuid juba

uued valdkonnad ootavad uurijaid. Nimetatud valdkonnas (näiteks remote sensing) saab oma sõna öelda ka Eesti Geodeetide Ühing. Tuleb rõhutada, et suurim ressurss III aastatuhandel on inimintellekt, tema loomisvõime.

Meie esivanemad kogunesid lähisajanditel seltsidesse ja ühingutesse. Siit said nad kaasa usu tulevikku ja ühtekuuluvustunde. Seltsidel oli ja on suur kultuuriline tähtsus. Tehniline kultuur on rahvusliku kultuuri üks osa. Viimasel ajal, kui paljudel on usk meie tulevikku löönud kõikumane, tuleb otsida teid madalseisust väljumiseks. Üks teid on erialainimeste koondumine Eesti Geodeetide Ühinguusse.

Meie vabariik on alustanud üleminekut turumajandusele ja eraomandile. Selle teele ei saa enam kaasa võtta viiskümmend aastat kehtinud jaotussuhteid. Riik ootab erialainimestelt aktiivset kaasalöömist maa-reformi elluviimisel. Kõike eeltoodut saab vabalt ja sundimatult arutada Eesti Geodeetide Ühingu.

Paljud maailma inseneriorganisatsioonid on hakanud välja töötama nn. insenerieetilist koodi ehk teiste sõnadega — tehnootika ja moraali reegleid, mis peaksid olema juhisteks inseneridele ja tehnikutele.

Viimasel ajal rõhutatakse üha sagedamini rahvastevahelise konsolideerumise vajalikkust. Meditsiinis tähendab konsolidatsioon luumurru tugevat kokkukasvamist, kusjuures üheks eellingimuseks on rahu. Anname ka inseneridele tagasi töörahu. Meie arvates sobib psüühiliste pingete maandamiseks hästi erialaliitude, -ühingute ja -seltside töövorm.

Paljud tehnilised töötajad on oma enesetäiendusele käega löönud, lausudes: aga mida mina saan teha? Üritada on meie kohus. Me näeme nende nelja sõna kaugeleulatuvat eetilist sisu ja olukorra realistlikku hinnangut.

Ootame aktiivset kaasalöömist Eesti Geodeetide Ühingu ja kaastööd ajakirjale «Geodeet».

Ajakirja «Geodeet» toimetuskolleegium

## GEODEESIA JA KARTOGRAAFIA OLUKORRAST EESTIS

Lembit Tamme

Nõukogude Liidus on riiklike geodeetiliste ja kartograafiliste tööde monopol NSVL Ministrite Nõukogu Geodeesia ja Kartograafia Peavalituse (GKP) organisatsioonidel. Nende valduses on ka geodeetiliste võrkude kataloogid (kõrgused, koordinaadid) ja topograafilised kaardid. Kehtestatud tasu eest antakse kataloogide andmeid ja topograafilisi kaarte ainult nendele organisatsioonidele ja ettevõtetele, kellele peetakse vajalikuks.

N. Liidu eelarvest finantseeritavaid geodeetilisi ja kartograafilisi töid (aastamaht orienteerivalt 1 milj. rbl.) teevad Eestis K.-Järvel asuv «Sojuzmarkštresti» Eesti ekspeditsioon ja «Sevzapaerogeodezia» ekspeditsioon 184, alalise äliibaasiga Tartus.

Eesti ettevõtetal ja organisatsioonidel on lubatud teha geodeetilisi töid ehitusuuringuteks kuni 10 km<sup>2</sup> suurustel aladel. Selliste tööde aastamaht on orienteerivalt 4 milj. rbl.

Omaette probleem on kaartide salastamine. Tinglikult võiks eristada sõja-(kaitse-)väe ja tsiviil-(riiklikke) kaarte. Sõjaväekaardid sisaldavad lisaks üldkartograafilistele elementidele veel täiendavat informatsiooni, mida tsiviilotsustajatel kaartidel ei näidata (liiklusteede tehnilised iseloomustused, metsade tihedus ja puude läbimõõt, jõgede läbitavus jne.). Meil muudab kaardi salajaseks ka tema mõõtkava, s. o. võimalus määrata kaardilt (kaardi mõõtkavast tuleneva täpsusega) maapealsete objektide koordinaate.

Kaasaja tingimustes on geodeetiliste ja kartograafiliste materjalide salastamine kaotanud mõtte. Aerokosmilise kartografeerimise tehnilised võimalused koos välismaal olemasoleva

ennesõjaaegse rikkaliku kartograafilise materjaliga võimaldavad valmistada meie alade kõikvõimalikke kaarte. Seoses sellega peavad Läti, Leedu ja Eesti geodeesiaspetsialistid võimalikuks kõigi geodeetiliste, fotogrammeetriliste ja kartograafiliste tööde andmist Balti riikide territooriumil asuvate riikide pädevusse. Samuti on Eesti Vabariigil õigus tagasi saada geodeetilised ja kartograafilised materjalid, mis anti 1940. a. Eesti Kaitseväge topo-hüdrograafia osakonna poolt N. Liidule.

Tsiviiltopograafilised kaardid olid Eesti Vabariigis piiranguteta kõigile kättesaadavad. Eesti sõjaväe topograafilised kaardid mõõtkavades 1 : 25 000 ja 1 : 50 000 olid salajased. Soomes, Rootsis ja teistes sõltumatutes riikides on kõik tsiviilkaardid piiranguteta kasutatavad. Andmed NATO bloki riikide kaartide kohta meil puuduvad.

Viimasel ajal on GKP-poolne järelevalve mõnevõrra nõrgenenud. On antud väikesemõõtkavaliste erikaartide koostamise ja trükkimise lubasid mõningatele kooperatiividele («Regio», «Terra», «Ovaal», «Iris») ja teistele organisatsioonidele (Rapla «Autom»). Selliste kaartide valmistamine on GKP ettevõtetele majanduslikult kasulik, kuna riigieelarvest tasutud toodang müüakse kooperatiividele. Viimased ei arvesta aga seda, et osa nende poolt saadud tuludest peaks laekuma ka riigieelarvesse.

Geodeetiliste ja kartograafiliste tööde monopoliseerimise ja salastamise tulemusena on tekkinud Eestis järgmine olukord:

1. Kaardid on salastatud ning ei ole kättesaadavad nii elanikkonnale kui ka paljudele asutustele ja organisatsioonidele. Seetõttu



— ei ole võimalik luua kaartide kasutamisel põhinevaid andmebaase. Seoses privatiseerimisega võivad aga tekkida lähiaastatel eriti suured raskused ja arusaamatused maade kasutamisel ja arvestamisel;

— oleme ilma jäänud osast rahvuskultuurist, kuna eestikeelsed õppe- ja ülevaatekaardid on samaväärsed kooliõpikutega.

2. Topograafilised kaardid mõõtkavades 1 : 10 000 ja 1 : 25 000 on vananenud ja nõuavad uuendamist.

3. GKP ettevõtted teevad topo-geodeetilisi välitöid, kuid ei lõpeta tööd, s. o. ei anna välja trükitud kaarte. Nii on käesolevaks ajaks trükitud 1761 kaardilehte mõõtkavas 1 : 10 000 üldpindalaga ca 30 000 km<sup>2</sup>.

4. Riiklikud plaanilis-kõrguslikud põhivõrgud on osaliselt hävinenud ja vajavad rekonstrueerimist.

5. Geodeetilisi töid tegevatel Eesti organisatsioonidel ja ettevõtetel puuduvad tööks vajalikud lähteandmed (kõrgused ja koordinaadid). Need saadakse täiendava tasu eest GKP ettevõtetelt.

6. Eesti ettevõtete poolt tellitud ja tasu-

tud aeropildistamise materjalid on GKP ettevõtete valduses. Nende väljastamine toimub erilubade alusel.

7. Eesti ettevõtetel on praktiliselt keelatud aeropildistamise materjalide töötlemine. Oleme sunnitud tellima Leningradi ettevõtetelt igal aastal maakatastri vajadusteks fotoplaane üldmaksumusega 150 000—200 000 rbl.

Tekkinud olukorra likvideerimiseks ja seoses Eesti iseseisvumispoliitikaga oleme alustanud GKP-st sõltumatu tehnikapoliitika elluviimist, mis põhineb:

— teadmisel, et kartograafilised materjalid on osa rahvuskultuurist ja mõõdapääsmatult vajalikud majandustegevuses ning peavad olema piiranguteta kasutatavad;

— olefusel, et hiljemalt 1992. a. lõpetatakse Eesti geodeetiliste ja kartograafiliste tööde finantseerimine üleliidulisest eelarvest;

— teadmisel, et Eesti projekteerimisinstituutides on veel olemas kaader ja minimaalsed tehnilised võimalused meile vajalike tööde tegemiseks;

— eeldusel, et Eesti kaardid ei tohi avalikustada N. Liidus salastatud andmeid.



Nende seisukohtade realiseerimiseks:

1) tehti Eesti Vabariigi Ülemnõukogu Kesk-konnakomisjonile ettekanne kaartide salastatuse olukorrast Eestis.

Keskkonnakomisjon asus seisukohale, et

— kartograafiliste materjalide kasutamise küsimus tuleb võtta arutusele Ülemnõukogus;

— tuleb koostada kasutamispiranguteta Eesti Vabariigi kaardisüsteemi loomise projekt ja esitada see Keskkonnakomisjonile läbivaatamiseks hiljemalt 1990. aasta detsembris;

— tuleb alustada nimetatud projekti realiseerimist 1991. aastal vabariigi eelarvest tehtavate täiendavate assigneeringute ulatuses;

2) Eesti Maa-amet on alustanud kasutamispiranguteta Eesti Vabariigi kaardisüsteemi pro-

jekti koostamist, tähtaeg detsember 1990. Töös osalevad seitse Eestis asuvat organisatsiooni;

3) on alustatud ka Eesti põhikaardi koostamise praktilisi töid Türi objektil pindalaga 3000 km<sup>2</sup>.

1990. a. tehti Eesti põhikaardi projekti realiseerimiseks töid 30 tuh. rbl. ulatuses. 1991. aastaks planeeritud tööde maht on 318 tuh. rbl. Töid teevad Eesti uurimis-projekteerimis- ja teadusasutused.

Eesti iseseisvumpoliitika realiseerimiseks geodeesia ja kartograafia valdkonnas on vaja kohe astuda N. Liidu valitsusega läbirääkimistesse kõigi geodeetiliste ning kartograafiliste tööde andmiseks Eesti territooriumil Eesti Vabariigi Valitsuse pädevusse.

## EHITUSUURINGUTEST

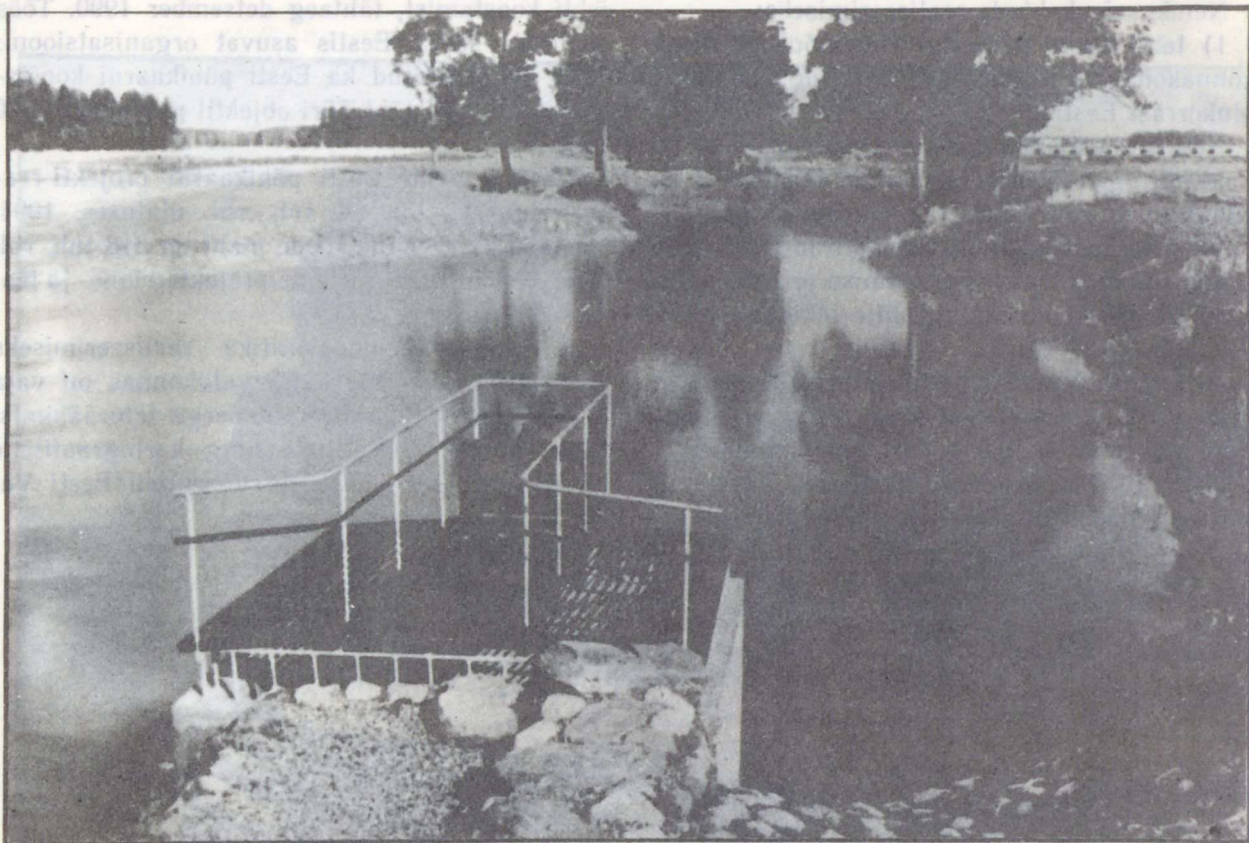
### Olaf Kaselaid

Eestis on suuremate topograafilis-geodeetiliste tööde vajadus olnud ENSV Ehituskomiteel, kelle tellimisel on NSV Liidu Ministrite Nõukogu juures asuva Geodeesia ja Kartograafia Peavalitsuse (GKP) organisatsioonid aastatel 1977 kuni 1990 täielikult või osaliselt üle moodsistanud kõik Eesti linnad ja alevid. Saadud topograafilised plaanid (mõõtkavas 1:2000) on olnud aluseks generaalplaanide ning planeerimis- ja hoonestusprojektide koostamisel.

GKP süsteemi mittekuuluvad üksikud kohalikud jm. organisatsioonid saavad teha topograafilisi ning geodeetilisi töid GKP loal ainult piiratud pindaladel nn. ehitusuuringute koosseisus. Olgu selgitatud, et ehitusuuringute all mõistetakse maa-alade ja trasside geodeetilisi, geoloogilisi, hüdrogeoloogilisi jm. töid, mille eesmärgiks on lähteandmete ning -materjalide saamine ehituste projekteerimiseks ja rajamiseks. Eesti kuulub Riias asuva GKP Riikliku Geodeesia Järelevalve Balti Territoriaalse Inspeksiooni võimupiirkonda, kellelt tuleb hanki-

da load üle 1 km<sup>2</sup> suuruste maa-alade moodsitamiseks ja geodeetiliste võrkude rajamiseks.

Eesti peaorganisatsiooniks topograafilis-geodeetiliste tööde alal on Riiklik Ehitusuuringute Instituut (REI), kellel on lubatud teha topograafilis-geodeetilisi töid kuni 10 km<sup>2</sup> suurusel maa-aladel. Aastas moodsistatakse REI poolt mõõtkavas 1:500 ca 50 km<sup>2</sup>, mõõtkavas 1:1000 ca 10 km<sup>2</sup> ning mõõtkavas 1:2000 22 km<sup>2</sup>. Aastatel 1985 kuni 1989 on REI moodsistanud (1:2000) järgmised asulad: Aseri, Riisipere, Kostivere, Loo, Sihva, Misso, Vara, Säreveere, Audru, Kõpu, Vastemõisa, Rannu, Väätsa, Ämbra, Loksa, Simuna, Kuusalu, Vasalemma, Rummu, Paikuse, Kose, Risti, Torma, Vastseliina, Juuru ja Roosna-Alliku. Seoses nende moodsistamisega on rajatud 250 km polügonomeetriakäike ning 300 km 4. kl. nivelleerimiskäike. Kuna enamik töid tehakse projekteerimise ja ehituse otstarbeks, siis lisandub topograafilisele moodsistamisele alati ka allmaatehnovõrkude uurimine. Selle tulemusel on REI koosta-



nud allmaatehnovõrkude plaane aastas keskmiselt:

möötkavas	1 : 500	42 km <sup>2</sup> kohta;
„	1 : 1000	12 km <sup>2</sup> „
„	1 : 2000	32 km <sup>2</sup> „

## EESTI GEODEETIDE ÜHING 1926 ... 1940

Heiki Potter

Pärast Eesti Vabariigi loomist 1918. aastal tulid paljud maamõõtja-geodeedi haridusega eestlased, kes Vene keisririigi ajal olid sunnitud teenima väljaspool sünnimaad, tagasi Eestisse. Asuti tööle suure vaimustusega ja kindla lootusega paremasse tulevikku. Esialgu oli tööd palju: mõisamaade jagamine, riigipiiride kindlaksmääramine, maa- ja merekaartide tegemine jne.

Mõne aasta pärast, kui hädapärasemad tööd olid tehtud, tekkis ärksamatel maamõõtjatel-geo-

Väiksemas ulatuses teevad Eestis topograafilis-geodeetilisi töid ka PI «EKE Projekt», PI «Kommunaalprojekt» ja veel mõned organisatsioonid.

deetidel mure maamõõdutööde perspektiivide, tehnilise taseme ja seadusandluse puudulikkuse pärast. Väljapääs leiti olevat oma ametiliidu asutamises.

Grupp maamõõtjaid astus kontakti topograafide, hüdroloogide ja kultuurtehnikutega (melioraatoritega) ühingu asutamiseks, mis taotleks eelnimetatud eesmärke. Ühingu põhikirja koostas maamõõtja A. Lilienthal. Uuele organisatsioonile pandi nimeks Eesti Geodeetide Ühing (E. G. Ü.), millesse kutsuti osalema geodeesiaga



Eestlased — maamõõtjate kursuse lõpetajad Venemaal 1911. aastal

teotud erialade spetsialiste nagu geodeete, astinnoome, geograafe, kultuurtehnikuid (melioraatoreid), maamõõtjaid, topograafe, kartograafe, hidrograafe, markšeidereid. E. G. Ü. loomise kuupäevaks loetakse 27. veebruari 1926. a., mil registreeriti Tallinn-Haapsalu Rahukogu poolt ühingu põhikiri (reg. nr. 978).

Juba 1927. aastal ilmus ühingu häälekandja, kolleegses mõistes perioodilise brošüüri «Geodeet» esimene number. Selle juhtkirja kohaselt olid vastloodud ühingu eesmärgid ja ideaalid järgmised: «Nüüd on mõnel alal, nagu maamõõdu alal, suured laastud löödud ja oleks aeg asuda viimistlustöödele. Kahjuks ei tunne aga vastavad ringkonnad põhjalikkude maamõõdu tööde väärtuslikke ja kaugeleulatuvaid tulemusi ja sellepärast ei näe meie enam ei vaimustust ega vastutulekut nendeks töödeks. Otsustatakse abase keskpärasusega, et mõõtmist ei olegi tarvis teha: kui maatükk looduses tähistatud ja kätte näidatud, siis olevat sellest küllalt. Unustatakse ära, et maamõõduasjandus on üheks põhjanevaks aluseks maakultuuri aladel, mis nõuab oma korraldustes süstemaatilist ettevalmistust ja ettenägemist. Väärsammud sellel alal annavad ennast aastasadadegi järel tunda. ... Meie kõige suurem kinnisvara — maa — võib eraomanduses paremusi omada ainult siis,

kui ta täpselt on mõõdetud, kui iga objekt on kindlaks määratud ja fikseeritud pinna, koha ja hinna abil, mis krediidi (usalduse) aluse loob, seega majandusliku arenemise rajab. Ka teistel geodeetilise tegevusega seotud aladel, nagu jõgede reguleerimisel, maa kuivatamisel jne. on suur majanduslik tähtsus. ... Et paremust tuua, peavad tehnilised jõud esiteks ise tee leidma ja sihid kindlaks määrama, tundma õppides, kuidas vanemates ja kõrgema kultuuriga riikides see ala on korraldatud. Meie ideaaliks olgu luua riigis suuremõduline (1 : 2000) kaart, mis rajatud triangulatsiooni ja kõrguse võrgule ning varustatud kõrgusjoontega, täpsete piiridega ja situatsiooniga. Niisugune kaart oleks aluseks kõigi erikaartide valmistamiseks, nagu: sisevete, metsa, agronoomiliste, geoloogiliste, hindamise, maakorralduse, melioratsiooni, markšeideri, sõjaehituste projekteerimiseks jne. ... Meie peame tulevikku uskuma, meie tööd peavad järgnevatele põlvedele kasutamiseks jääma. Kaavad riigid või nihkuvad nende piirid, aga geodeetilise tööde saavutused jäävad püsima niisama kui püsib inimsugu.»<sup>1</sup>

Ühingu esimese kümne aasta tegevust kokku võttes kirjutas mag. J. Lukats: «Eesti maamõõt-

<sup>1</sup> «Geodeet», 1927, nr. 1, lk. 5–6.

jad olid juba sel ajal ühinenud võitluses oma eriala ideaalide eest, kui poliitikategelased ei aimanud unistadagi iseseisvast Eestist. Vabariigi algpäevist peale asus organiseeritud maamõõtjate pere rahva kasude kohaselt vabariigi ülesehitamisele, riigi tähtsama ülesande — maareformi — teostamisele.»<sup>2</sup>

Kuid peab märkima, et Eesti maamõõtjate, geodeetide ja ühingusse kuulunud spetsialistide seas oli ka teisitimõtlejaid ja ühingu ideede vastaseid. Need moodustasid omaette grupeeringuid ning tekitasid E. G. Ühinguga «omavahelisi hõõrumisi». Vasõasseisu arendasid põhiliselt kultuurtehnikud ja geograafid, kelle tegevus tol ajal oli tihedalt seotud maamõõtetegevusega, kuid kes ei suutnud iseseisvat ühingut moodustada, maamõõtjatega aga ühineda ei soovinud.

Niisuguste grupeeringute omavaheliste vastuolude tõttu jäi (ilmselt) realiseerimata 1935. aastal algatatud Geodeetide Koja asutamise idee, kuigi vastava seaduse projekte esitati vabariigi valitsusele. Hiljem need vastuolud vähenesid, eriti pärast «Maamõõte seaduse» vastuvõtmist 1934. aastal ja tänu ajakirja «Geodeet» tegevusele.

Eesti Geodeetide Ühingu alustas tegevust 54 liikmega. 1928. aastaks oli ühingusse koondunud «rõhuv enamus Eesti õpetatud maamõõte, topograafia ja hüdrograafia jõududest».<sup>3</sup> Tol korral oli ühingu liikmete arv 82, neist 12 kõrgema ja 70 keskkooliharidusega. Erialade kaupa jagunes ühingu liikmeskond järgmiselt: «Geodesiste 2, kartograafe 2, topograafe 6, hüdrograafe 5, maamõõtjaid 62 ja kultuurtehnikuid 5.»<sup>4</sup> 1938. aastal oli ühingus juba 185 liiget. Need olid õpetlased, maamõõdu- ja kultuurtehnika insenerid, geograafid, topograafid ja suurem osa vanutatud maamõõtjaid ning kultuurtehnikuid.

Eesti Geodeetide Ühingu kõrgemaks juhtorganiks oli peakoosolek, mis tuli kokku üks-kaks korda aastas. Peakoosolek valis endi hulgast viieliikmelise juhatuse ja kolmeliikmelise revisjonikomisjoni. Erialade järgi jagunes ühingu liikmeskond seksioonidesse; 1936. aastal moodustati vannutatud maamõõtjate ja melioraatorite seksioonid, 1940. aastal veel vannutatud maamõõtjate abide seksioon. Piirkonniti jagu-

nes ühing osakondadeks; 1939. aastaks oli välja kujunenud seitse piirkondlikku osakonda: Tartus, Võrus, Pärnus, Kuressaares, Rakveres, Narvas ja Viljandis.

Esimesed kümme aastat oli ühingu esimeheks Richard Tiitso, hiljem Peeter Päts (Eesti Vabariigi presidendi Konstantin Pätsi noorem vend). Ühingu juhatuse liikmeteks läbi aegade on olnud: E. Bach, H. Haak, J. Joasaar, R. Kangor, O. Kents, A. Kivi, R. Leufeld, A. Lilienthal, R. Livländer, J. Lukats, H. Luuk, R. Lutsar, A. Martin, F. Oja, E. Pajõs, E. Pajuste, A. Peets, A. Raudsepp, A. Toom, V. Vasar, A. Velner, V. Vester.

Ühingu rahaline sissetulek koosnes põhiliselt liikmemaksudest ja üksikute liikmete rahalistest annetustest, hiljem ka ajakirja «Geodeet» realiseerimisest saadud rahast, kuna kaastööd ja toimetamist tehti tasuta. 1928. a. oli liikmemaks 4 krooni ja sisseastumismaks 1 kroon.

Eesti Geodeetide Ühingu aadressideks on olnud Tallinnas Roheline aas 12 ja (alates 1. detsembrist 1939. a.) Koidula 23; ajakirja toimetuse aadressiks oli pikka aega Nunne t. 1; hiljem, kui ühing sai lahendamad ruumid Kadriorus Koidula t. 23, kolis sinna ka ajakirja toimetus.

Eesti Geodeetide Ühingu likvideeriti Nõukogude võimuorganite poolt 1940. aastal.

Likvideerimise momendil oli ühingus 201 liiget; likvideerimise aktile kirjutasid alla juhatuse esimees R. Tiitso, abiesimees J. Joasaar, laekur A. Toom, sekretär R. Kangor, abisekretär A. Peets.

Formaalselt sai E. G. Ü. uuesti tegutsemisõiguse Saksa okupatsiooni aastatel, kuid neil sõja-aastatel midagi olulist korda ei saadetud. Ka ajakirja «Geodeet» ilmumine katkes.

Eesti Geodeetide Ühingu tegevus on aegade jooksul olnud vägagi mitmetahuline ning erinevat sotsiaal-majandusliku ja poliitilise kaaluga.

Eesti Vabariigi algaastatel oli E. G. Ü. kaalukam ja suure poliitilise tähtsusega missioon maareformi läbiviimine. Maareform loeti põhiliselt lõppenuks 1934. aastaks.

Oma tegevuse esimestest aastatest peale propageeris E. G. Ü. geodeetiliste tööde keskvalituse asutamise ideed. See sai teoks 1930. aastal, mil Põllutööministeeriumi juurde, Katastri ja Maakorralduse osakonna alluvusse moodustati Katastriamet. Aastatel 1934... 1935 oli päeva-

<sup>2</sup> «Geodeet», 1935, nr. 1, lk. 2.

<sup>3</sup> «Geodeet», 1928, nr. 3, lk. 42.

<sup>4</sup> «Geodeet», 1928, nr. 3, lk. 42.

korras veel Geodeesia ja Kartograafia Instituudi asutamine. Kuid see idee jäi siiski teostamata.

Peale riikliku keskse maamõõduametkonna asutati E.G. Ühingu juurde tehniliste tööde büroo, mis tellimistööde korras tegi mitmesuguseid maamõõte-, kultuurtehnilisi, topograafilisi, joonestus- jms. töid vilunud spetsialistide poolt. Nende teenustööde tasust mingi osa laekus ilmselt ühingu kassasse.

Juba maareformi käigus kerkisid esile uued tehnilised ning juriidilised probleemid, mida Katastriamet ei suutnud lahendada.

1931. aastal oli Eesti Vabariigi «maamõõduasjandus» võrdlemisi halval järjel, vähemalt nii arvasid maamõõtjad ise.

Topograafilised ja katastrimõõtmised toimusid ilma ühtse alusvõrguta, kogu riigi territooriumi haarav triangulatsiooni- (kolmnurkvõrk, nagu tollal nimetati) ja kõrgusvõrk puudus. Seejärel ei olnud katastrimõõtmisplaanid, mida maareformi käigus massiliselt koostati, ei territoriaalselt ega ka omavahel seotud, talude asukohti ei olnud võimalik kaardi järgi määrata. Peale selle oli 90% katastriplaanidest R. Tiitso sõnusti, «haletsemise väärt joonistused, milledest ei julge rääkidagi ning millede lugemiseks või seletamiseks iseäralist umbkaudset ja venivat meetodit tuleb tarvitada, mis tihti õiguse nõuet ei rahulda». Suurema osa katastrimõõtmistöödest tegid eramaamõõtjad, kes ei arvestanud ühtseid tehnilisi nõudeid ja kellel paljudel juhtudel ei olnud isegi vastavat eriharidust.

16% talude üldarvust ehk 20% riigi territooriumist vajas ümberkorraldamist lapimaakasutuste jt. ebaratsionaalsete kasutusviiside tõttu.

Triangulatsioonitöid tehti ainult teadusliku sihiga või väikesemõõduliste topograafiliste kaartide valmistamise alusena ühes kõrgusvõrgutöödega. Nende töödega tegeles Kaitseväe Topohüdrolograafia osakond. Pealegi olid topograafilised kaardid salajased, seega tsiviilametkondadele raskustega kasutatavad. Ainuke kogu vabariigi territooriumi haarav ülevaatekaart oli tsaariaegne topograafiline kaart mõõtkavas 1 : 42 000. Väheomas ulatuses tehti ka suuremõõtkavalisi topograafilisi mõõdistamisi (1 : 5000 kuni 1 : 1000) linnade ja alevike planeerimisel, maade kuivendamise projekteerimiseks, põlevkivitööstuse projekteerimisel jne., kuid jällegi ilma riikliku põhivõrguga sidumata.

Samal ajal aga rippus Eesti maamõõtjate perel pea kohal tööpuuduse «tont». E. Pajuste andmetel võib ühenduses maareformitööde lõppemisega vabaneda 130 Põllutöökaministri Katsatriameti töötajat.<sup>5</sup>

Probleemi teravdas veel asjaolu, et suuremal osal vabanevast kaadrist ei olnud erialast kõrget haridust ja omandatud töökogemused olid piisavad ainult eramaade maakorraldustööde ja katastrimõõtmiste läbiviimiseks. Ainult 10 inimesel oli nii kogemusi kui ka haridust iga liiki topograafilis-geodeetiliste tööde tegemiseks.

Sellise vastuolulise olukorra tekkimise põhjusteks maamõõdutöödel leiti olevat R. Tiitso sõnusti:

- 1) juhtimise kindlusetus; juhid ise olid asjatundmatud, ilma erihariduseta ja praktilise töö kogemusteta isikud;
- 2) erihariduse eitamine;
- 3) ühtse programmi ja perspektiivi puudumine;
- 4) maamõõduasutuste seaduste puudumine ja eramaamõõtjate organiseerimatus.

Kõigi nende probleemide lahendamiseks püstitas A. Lilienthal ühingu ette järjekordse programmi, mille ta formuleeris järgmiselt: «... propageerida ja nõuda: 1) maamõõte tööde rajamist geodeetilisele alusele; 2) Eesti territooriumi ülemõõtmist horisontaal- ja vertikaalpinna, kusjuures ka maarikkuste piirid oleksid täpselt määratud ja põhiplaan teatud määras koostatud, mille alusel võiks eriülesanneteks valmistada plaane; 3) maamõõte ametasutuste ühendamist või vähemalt nende omavahelist tööde koordineerimist paralleeltööde ärahoidmiseks; 4) maamõõteseaduste väljaandmist; 5) geodeetilise hariduse edendamist ja 6) geodeetilisel alal töötavate isikute kutsehuvide ja õiguste kaitsmist».<sup>6</sup>

Eesti Geodeetide Ühingu teiseks silmapaistvamaks saavutuseks oli «Maamõõte seaduse» ettevalmistamine, mis võeti vastu Riigikogu poolt 26. märtsil 1934. a. (jõustus 1. augustist 1935. a.).

«Maamõõte seaduse» kolmas paragrahv: «Riiklike geodeetiliste ja kartograafiliste ning katastri mõõtmise tööde korraldamise kavade koostamiseks luuakse nõuandva organina Põllutöökaministri juurde geodeetiline komitee,

<sup>5</sup> «Geodeet», 1935, nr. 2, lk. 2–3.

<sup>6</sup> «Geodeet», 1936, nr. 1/2, lk. 27.

kes koosneb Tartu Ülikooli, Põllutöoministeeriumi, Kaitseministeeriumi, Teedeministeeriumi, Majandusministeeriumi, linnade liidu, maaomavalitsuste liidu ja põllutöökoja esindajatest, ülikooli valitsuse, vastava ministri või asutuse juhatuse määramisel ja Põllutöoministri poolt vannutatud maamõõtjate seast kutsutud esindajaist. Komitee esimehe, samuti komitee asjaajamise korra määrab Põllutöominister».

Geodeetiline Komitee loodi Euroopa riikide eeskujul. Tema esmaseks ülesandeks pidi olema mitmete ministeeriumide ja nende paljude allasutuste poolt tehtavate maamõõdutööde kooskõlastamine. Kuigi komitee otsustel oli ainult nõuandev iseloom, eeldati nende kõrget kompetentsust ja kaalukust, mis pidi neile panema suure kõlbelise vastutuse järeltulevate põlvete ees. Võib arvata, et Geodeetilise Komitee töö oli tihedalt seotud Eesti Geodeetide Ühinguga. Komitee esimeheks oli Põllutöoministeeriumi Kastriameti juhataja K. Puhvel.

Maamõõteseadusega kehtestati ka vannutatud maamõõtja staatus. Vannutatud maamõõtjaks soovijate kutseeksami ettevalmistamiseks korraldas ühing 1934. a. talvel kolmekuulised kursused kõrgema geodeesia ja seaduste osas. Kuulajaid oli üle 100 inimese. Suurema osa geodeesialoenguid pidas R. Lutsar. Edaspidi muutus loengute ja referaatide korraldamine regulaarseks. Koidula tänava ruumides avati ka ühingu tehniline raamatukogu. Ühingu toimetamisel ilmusid 1932. aastal «Maamõõte käsiraamat», 1934. a. R. Lutsari poolt koostatud «Geodeesia I» ja prof. J. Uluotsa loengud «Agraarõigus Eestis». Üldse olid E. G. Ü. tegevuse orbiidis pidevalt maamõõtjate-geodeetide kutsehariduse küsimused. 1927. a. avaldati «Geodeedis» väljaspool kodumaad kutsekooli lõpetanud

Eesti kodakondsusest maamõõtjate nimestik, milles oli 106 isikut. Järgmistel aastatel avaldati ajakirjas perioodiliselt vannutatud maamõõtjatena tööle asunute ja Tallinna tehnikakooli lõpetanud noorte spetsialistide nimekirjad. 1938. aastaks oli registreeritud 149 vannutatud maamõõtjat.

Eesti Geodeetide Ühingu mitmetahulise tegevuse üks olulisemaid tahke oli välissidemete arendamine. Vahetati kogemusi ja sõlmiti sõprusidemeid välismaa organisatsioonidega, esmajoones Rahvusvahelise Maamõõtjate Seltsiga, Soome, Läti, Leedu, Inglismaa jt. riikide maamõõtjate ühingutega. Võeti osa sõsarühingute kongressidest, välisdelegatsioonid osalesid E. G. Ü. üritustes, toimus erialase perioodika ja kirjanduse vahetamine, korraldati õppereise välismaa kolleegide juurde jne. Seda ühingu tegevust kajastas agaralt ka ajakiri «Geodeet», pea igas numbris avaldati 2...3 sellelaadilist kirjutist.

Rahvusvaheliste kontaktide suurüritusena oli kavandatud Balti riikide maamõõtjate ja kultuurtehnikute III konverents Tallinnas 1940. aasta suvel. Peale Balti riikide — Eesti, Läti ja Leedu — kavatseti paluda konverentsist osa võtma Soomet. Konverentsiks ettevalmistusi alustati juba 1938. aastal. 1939. aastal aga otsustati konverents edasi lükata määramatuks ajaks. Selle asemel korraldati 1940. a. suvel (15.—17. juunil) Tallinnas Balti riikide sõprusühingute kongress ja Balti nädal. Peeter Tamme mälestuste järgi jäi nimetatud üritus ärevate aegade tõttu pooleli «õhtusöögi pealt».

Oma kindel koht E. G. Ü. tegevuses oli ka seltskondlikul elul. Korraldati ühingu liikmetele ja nende perekonnaliikmetele kontsert-balle, perekonna-kohviõhtuid; traditsiooniline oli E. G. Ü. suvepäevade korraldamine piirkonniti.

# MAAPARANDUSPOLIITIKAST

Anto Juske

Poliitika tähendab üldjuhul riigijuhtimise kunsti ning poliitilisest elust osavõtt tegelemist riigi sise- ja välisasjadega. Ent sõna «poliitika» tähendab ka lihtsalt tegutsemistarkust, järelekaalutud toimimist. Tehnopolitiitika on tehnikaalane tegutsemistarkus nii riigi kui ka ettevõtte tasandil.

Seega võime me rääkida ka maaparanduspoliitikast. Maaparanduspoliitika pole eesmärk omaette, vaid põllumajanduse edendamise peamine vahend. Seda, kui hästi ta oma funktsiooni täidab, näitavad majanduslikud tulemused.

Inseneripraktikas on uue silla ehitamisel iidne tava mitte korrata vana silla kokkuvarisemist põhjustanud vigu. Kui jälgida viimase 45 aasta põllumajandust ja maaparandust, siis nimetatud majandusharudes järgnes üks reorganiseerimine teisele, viga veale, finaalsiks kohmakas ENSV Riiklik Agrotööstuskomitee ja 1989. a. kaitstud T. Tepandi doktoriväitekirja teemal «Sotsialistliku majanduse juhtimise mehhanism ja selle täiustamise teed agrotööstuskompleksis».

Senine maaparanduspoliitika tuleneb suurriiklikust laiaastajoonest ja primitiivsest tööde tehnoloogiast. Ehitati sageli mõttetuid objekte ja samas lükati edasi hädavajalikke töid. Mee-nutame siinkohal ainult suurfarmide laostavat mõju Eesti põllumajandusele, mis pööras «pea peale» senised külvikorrad. Väga sageli tuli suurfarmide ümbruses põlispõllud loovutada rohumaadele ja teravilja hakata kasvatama selleks ebasobivatel turvasmuldadel uudismaal.

Kuidas ebaökonoomsed objektid sündisid? Need olid kasulikud tellijale, projekteerijale, ehitajale ja ka juhtimisaparaadile. Mida keerulisem ja algelisema tööde tehnoloogiaga objekt, seda rohkem oli oodata rahalist toodangut — plaanitaimist. Proovis aga projekteerija üldtavade eemaldada — ehitaja lihtsalt ei kooskõlastanud projekti.

Vana maaparanduspoliitika hullem väljund ongi ehitajadiktaat. Eestis on maaparandusettevõtteid, kus enam ei kasutata mitmekopalisi ekskavaatoreid, rääkimata piludrenaazimasinatest. Need ettevõtted dikteerivad projekteerijale ehi-

tustehnoloogia ja drenaazikonstruktsioonid. Ärge unustage, et maaparandustöid tehakse riiklike vahendite arvelt. Riik (riigiametnik) vaatab pealt, kuidas riiki «kooritakse»!

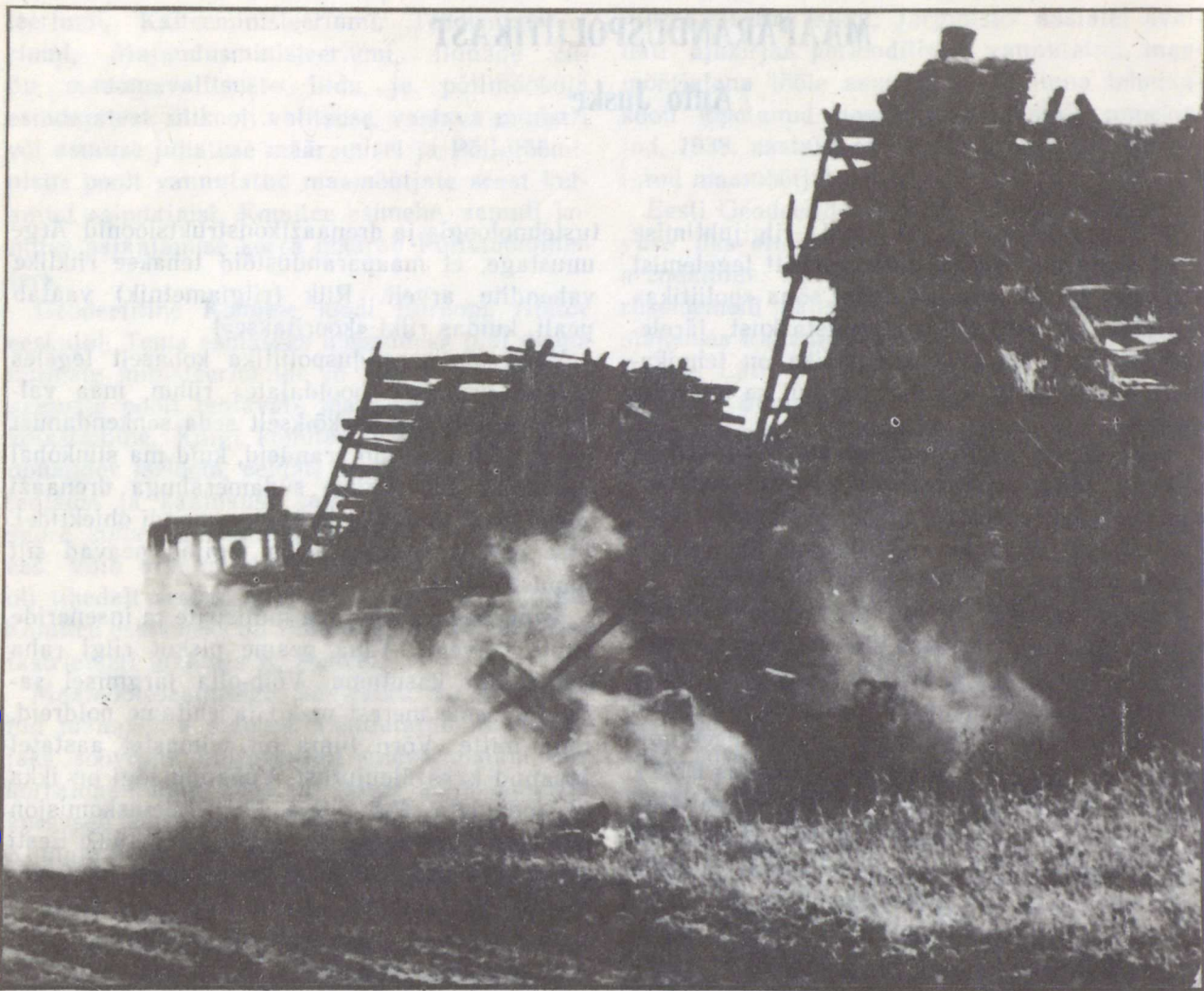
Vana maaparanduspoliitika kohaselt tegeles maaga arvukas «hooldajate» rühm, maa valdaja vaatas aga ükskõikselt seda sehkendamist pealt. (Oli muidugi erandeid, kuid ma siinkohal üldistan.) Nii tegime südamerahuga drenaazi rekonstrueerimistöid jooksva remondi objektidel. Uue maaparanduspoliitika tegijad peavad siit õppust võtma.

Siinkohal pöördun ma ministrite ja inseneride poole palvega. Täna peame piskut riigi raha mõistlikult kasutama. Võib-olla järgmisel sajandil teeme merest maad ja ehitame poldreid, täna mitte. Võru linna on viimastel aastatel tabanud kaks üleujutust, Võhandu jõgi on ikka süvendamata. Ma ei tea, kas valitsuskomisjon eesotsas P. Paluga on laiali saadetud? Eesti paljud eesvoolud ootavad puhastamist ja süvendamist. Spetsialistid võivad selle peale väita — meil puuduvad eesvoolude süvendamiseks sobivad masinad. Kui Eesti Vabariigis kulus 20-ndatel aastatel ujuva ekskavaatori ehitamiseks neli kuud, siis selline tempo peaks jõukohane olema ka 90-ndatel aastatel. Eesvoolude ja magistraalkraavide hooletusse jätmine on senise maaparanduspoliitika suur möödalaskmine. Uued maaparandusjuhud peavad looma kindla ekspluatatsioonisüsteemi.

Uus maaparanduspoliitika peab rajanema ökonoomiale. Majanduslikult optimaalseid lahendusi on võimalik leida aga ainult siis, kui on valida mitme variandi vahel. Variantide võrdlus tuleb tõsta uuesti au sisse.

Vana maaparanduspoliitika kohaselt ei kavandatud midagi ette, põhiliselt tegeldi jooksvate küsimustega.

Viimastel aastatel ei jätku Eestis enam drenaazitorusid — ei savi- ega plasttorusid. Enne Esimest maailmasõda tegutses Eesti territooriumil ligikaudu 150 tellisetehast, 1936. aastal aga 163 ettevõtet. Nüüd on hiigeltehas — Aseri Keraamikatehas, kus veel 1969. aastal toodeti 65,5 miljonit savitoru.



See ei ole tankilahing II maailmasõjas, vaid fotomälestus põllumajanduse industrialiseerimisest lähiminevikus

1969. a. oli dreneažiplaan 40,7 tuhat ha, nüüd ainult 10,0 tuhat ha ja torusid ei jätku.

Uus maaparanduspoliitika peab olema paindlik, kõik kriisisituatsioonid tuleb kiiresti ületada.

Uus maaparanduspoliitika peab tuginema kõrgtehnoloogiale. Kõrgtehnoloogia koosneb kolmest komponendist: parimad tööriistad ja masinad, õige tehnoloogiline teave (know how) ning kõrge töökultuur. Viimase all tuleb eeskätt mõista tehnoloogilistest režiimidest kinnipidamist.

Vana maaparanduspoliitika kohaselt tuli leidureid ja uute masinate loojaid tagasi hoida. Vastasel korral oleks pidanud kõike uut ellu viima, mis oleks toonud aga sügavaid muutusi

juhtide rahulikku ellu. Küllap sellepärast ei olegi viimaste aastakümnete jooksul maaparandustehnoloogias midagi olulist muutunud. Uue maaparanduspoliitika kohaselt tuleb eesti leidureid igati toetada, mitte taga nutta lääne superkalleid masinaid.

Juba Eesti Vabariigi päevil osati hinnata põllumajanduses õiget omandivormi ning püüti rajada stabiilset juhtimisorganisatsiooni.

Eesti Vabariigi aegsest maaparandusest peab praegune põlvkond vähe, ometi tasub nimetatud perioodist mõndagi õppida. Eelkõige Eestile omaseid põllumajanduse ja maaparanduse organisatsioonilisi vorme.

Ma tõstaksin siinkohal esile tolleaegse põllumajanduspoliitika (aga ka maaparanduspoliitika)



tika) kahte tahku. Selgituseks valisin riigivannem K. Pätsi kaks kõnekatkendit.

«Meie näeme, et kindlatele asutustele seatud riigid on kõige kindlamad ja meie peame ka oma väikeses noores riigis looma kindlad riiklikud asutused». («Põllumajandus», nr. 4, 1936, lk. 86.)

«Meie põllumajandus on raskeid aegu üle elanud. Ilma riikliku toetuse ja laenuta oleksime rasketel aegadel alla andma pidanud, oleksime kokku varisenud. Tuletan ainult meelde seda suurt ja rasket ülesannet, mis riigi abil laenude ümberkorraldamisega teostasime ja mis meie põllumajanduse raskest seisukorrast päästis» (Põllumajandus», nr. 47, 1936, lk. 1060).

Siit soovitused uuele maaparanduspoliitikale — püsiv organisatsioon ja oskuslikud laenud.

Arvatavasti ei ole eestlasele vaja tõestada, et maaparanduseta siinmail põllumajandust ei edenda. Ca 60% ainuüksi põllumaast on tänapäeval kasutatav tänu kuivendusele. Üleminekuperioodil maaparandustööde suur «kokkutõmbamine» võib lõppeda halvasti.

1933. a. kirjutas kultuurtehnika M. Vaher: «... kui meie riik vähendab kulusid sarnasel produktiivsel alal, nagu seda maaparandustööd, siis toimib ta analoogiliselt taluperemehega, kes seepärast, et aeg on raske, vallandab oma teenijad ja müüb maha seemnevilja.»

13. märtsi 1990 «Harju Elus» lugesin teadlase E. Sooviku elulugu, kus muuhulgas oli lause: «Olen tegelenud teadusliku tööga ja meie viimastel aastakümnetel teostatud väärustunud maaparanduspoliitikasse segatud ei ole.»

See on minu teada ainus sedalaadne ülestunnistus Eestis. Meestelt, kes tegelesid lähiminekus (ja tegelevad ka täna) maaparanduspoliitikaga (A. Püvi, K. Alekand jt.), trükisõnas sellelaadseid avaldusi ei ole kohanud. Meenub endise põllumajandusliidri Edgar Tõnuristi ülestunnistus televisioonis 80-ndate aastate lõpus, mille järgi ta olevat tahtnud peeglis oma kuju pihta ükskord sülitada. Kahjuks ei saa E. Tõnurist teha olematuks oma raamatut «Eesti NSV põllumajanduse industrialiseerimine». Tln., 1974.

Hädade põhjusi tasuks esmalt otsida kehtivast sotsialistlikust põllumajandussüsteemist. Viimasega kaasnesid (ja kaasnevad) loomulikult vastutus ja kutse-eeetika probleemid.

Paljud praegustest põllumajanduse (ja maa-

paranduse) juhtidest on läbinud sovjetliku partei- või riigiametniku kooli. Kahjuks jätkavad nad oma tegevust vana mõtlemisviisi kohaselt. Miks? Varem tõi võim kaasa personaalse rahu ja kindluse. Nüüd peaks võim kaasa tooma pöörase vastutuse! Aga ei too. Järelikult saab ka nn. üleminekuperioodil elada vanade mallide järgi.

Kunagi hiljem märgivad uurijad, et 80-ndate lõpu- ja 90-ndate algusaastate põllumajandusjuhtide (ka maaparandusjuhtide) suurim viga oli see, et nad panid Eesti kogu maaintelligentsi mitte tegutsema, vaid ootama.

Siinkohal tasub meenutada piltlikku väljendust: «Ronge veavad vedurid.»

1989. a. kirjutas Lembit Aasalo ajalehes «Reede» (1989, nr. 27): «1965. a. neostalinistliku programmi järgi alustatud maaparandus, nn. väljaparandus, hilisem vastutustundetu suurfarmide rajamine ja suurtootmise kontsentreerimine tegi kahe aastakümnega lõpu tuhandetele üksiktaludele (isegi taluasemed künti üles) ja viis ökoloogilisest tasakaalust välja kogu meie põllumajandusmaastiku.»

NSV Liidu Ministrite Nõukogu otsustas kustutada kolhooside, sovhooside, muude põllumajandusettevõtete ja agrotööstuskompleksi töötleva tööstuse ettevõtete võlgnevuse NSV Liidu pankadele 40,3 miljardi rubla suuruses summas («Rahva Hää», 12. 07. 90). Kuidas saab kustutada aga loodusele, kogu Eestile tekitatud kahju?

Uue maaparanduspoliitika nurgakiviks jääb ikkagi tugev riiklik kontroll tehtud tööde üle. Sageli tuleb alustada «otsast peale». Tuleb kehtestada kord, kus ehitusobjektile peab töö ajal olema otsustusvõimeline töödejuht. Nn. külalisjuhtidest tuleb loobuda. Tellija (riigimajand, taluperemees jne.) esindaja võtab aga töö vastu objektile. Uus maaparanduspoliitika peab taas elustama Eestis ausa töö traditsioonid.

Vaatamata korralikule tagasisidele, kordame täna dreanaaži ehitamisel varem tehtud vigu. Üks põhjus peitub kindlasti maaparandusalase kaadri halvas ettevalmistamises. Meie kaader tunneb halvasti praktilist tööd. Meil on ainult insenerid. Uue maaparanduspoliitika juhtidel tuleb alustada tehnikute ja dreanaažitöölise koolitusega.

Uues maaparanduspoliitikas peab olema kindel koht seadusandlusel. Tuleb välja töötada ja rakendada uued kuivendussüsteemide hoolda-

mise määrused, uued Eesti normid jne. On aeg loobuda meile võõrastest normatiividest.

Kui riigimõisas ei tähenda 100 ha ebarahuldavat kuivendust veel katastroofi, siis talu 10 ha-le valesi ehitatud дренаaz võib viia talu pankrotti.

Millest siis täna alustada. Alustada tuleb järelevalvest. Tartu Ülikooli audoktor, kuulus krahv Berg ei usaldanud teisi ja tegi ise maaparandustööde järelevalvet.

Maaparanduse hetkeseisu uurides jõuame järeldusele, et praegu tuleks võimalikult palju raha suunata kuivendussüsteemide korrashoidmiseks. Loomulikult peab raha «käivitama» tehnoloogiad, masinad jne. See on tänane võtme-

küsimus. Kui eesvoolu ja kogujakraave enam ei puhastata ja me laseme hukka drenaažisüsteemid, on see rahvuslik õnnetus. Seda ei andesta meile järeltulev põlvkond.

Autor kardab, kas meil ikka piisab rahvusliku intellektuaalset potentsiaali läbimurdeks majandusliku ja tehnoloogilise mõtte kaasaegsele tasemele. Uus maaparanduspoliitika nõuab eelkõige aga uusi inimesi, uue mõtteviisiga inmere.

1990. a. 23. septembri «Rahva Hääles» peal kirjastas majandusdoktor U. Mereste oma artikli — «Ülemineku-aeg nõuab kiireid, ehkki ajutisi lahendusi». Selles pealkirjas näen ma praeguse maaparanduspoliitika tegevusjuhendit.

## PERSONAALIA

### PEETER PÄTS — 110

Eesti Geodeetide Ühingu esimehe (esimees 1937—1940) Peeter Pätsi sünnist möödus 1990. aastal 110 aastat. Seoses nimetatud tähtpäevaga avaldame muutmata kujul ajakirjas «Geodeet» 1940, nr. 1 (lk. 23—25) ilmunud artikli.

### DIREKTOR PEETER PÄTS 60-AASTANE

Peeter Päts sündis 5. märtsil 1880. a. Pärnumaal, Tahkurannas oma vanemate Jakobi ja Olga noorema pojana ning praeguse Eesti vabariigi presidendi noorema vennana. Õppis Pärnu Nikolai kihelkonnakoolis ja hiljem Pärnu Linnakoolis. Täiendas oma teadmisi kodus iseõppimise teel ning astus Pihkva maamõõdukooli, mille lõpetas maamõõtjakutsega 1901. a. Peale seda P. Päts astus vabatahtlikuna sõjaväkke ning 1902. a. juulis sooritas lipnikueksami Krasnoe Selos.

Peale sõjaväeteenistust, 1902. a. sügisel, määrati P. Päts ametisse Vene Põllutöoministeeriumi Rügimaade Departemangu topograafina Grodno linna. Vene-Jaapani sõja puhkemisel mobiliseeriti ohvitserina sõjaväkke, kus teenis 4.

Siberi tagavaraväepataljonis Tomskis. Sõja lõpul astus P. Päts Vitebski Põllupanga teenistusse, lootusega üle tulla kodumaale, Tallinna Riigi Põllupanga juurde, kuid kuberner J. Korostovetsi vahelesegamisel ei täitunud see lootus. 1908. a. määrati P. Päts vanemaks maakorraldajaks Vitebski Maakorraldusekomisjoni ning hiljem ülendati kubermangu sekretäriks.

Uhenduses isa surmaga 1909. a. P. Päts siirdus kodumaale, kus leidis teenistuse Tallinna Linnavalitsuse juurde maamõõduosakonna juhatajana. Sooritas 1911. ja 1912. a. pikema välismaa Vene ja Saksamaa suurematesse linnadesse, linnade planeerimise ja korralduse kavadega tutvumise otstarbel, kuulates sealjuures paljusid loenguid ja kursusi ning külastades vastavasisuliselt oma erialaliste teadmiste täiendamiseks.

Maailmasõja puhkemisel P. Päts mobiliseeriti ning läkitati Varssavi frondile, kus võttis osa paljudest veristest lahingutest ja sai vapuse eest Püha Stanislause III järgu ordeni mõõkade ja lindiga. Sõjas saadud tervisrikete tõttu saadeti P. Päts Peterburi sõjaväehaiglasse, kust peale paranemist 1915. a. oktoobris komandeeriti Tallinna Merekindluse topograafi abiks; veidi hiljem siirdus inseneriväkke kom-

vanas ja vanem  
naes vahetaval



Peeter Päts sugulaste keskel. Vasakult ülemises reas Mihkel Pung, Voldemar Päts, Peeter Päts, Konstantin Päts, all vasakult Marianne Pung, Johannes Päts, Nikolai Päts, Peeter Pätsi esimene naine. Fotod pärit Matti Pätsi kogust.

paniülema kohale juhatama kindlustustöid Rael ning hiljem Saaremaal — Sõrves. Hoolsa teenistuse eest sai P. Päts Püha Anna III järgu ordeni. Revolutsiooni ajal puhkes mäss ka kindlustustöödel viibivate soldatite keskel, kus ka P. Pätsi elu oli tõsises ohus, ja kust ta pääses vaid Kuressaare tribunaali õigeksmõistva otsuse tõttu. Saaremaalt P. Päts siirdus Tallinna ning 1917. a. maikuus määrati kitsarööpmelise raudtee komandandiks.

Enamlaste valitsuse ajal Tallinnas, sattunud vastuollu aja mentaliteedi ja võimumeestega, vangistati P. Päts, kuid adv. J. Teemandi ja M. Punga kaitsmisel ning eestkostmisel vabastati Toompea vanglast ja siirdus haiglasse. Vene sõjaväest vabastati tervislikel põhjustel jaanuaris 1918. a.

Pärast seda asus P. Päts jälle Tallinna Linnavalitsuse teenistusse oma endisele kohale. Tegutseda sai ta siin vaid üürikest aega. Kuna ta okupatsiooni võimudele nende võimu tunnustuseks keeldus andmast allkirja, siis vallandati ta. Nüüd, vabamehena, siirdus P. Päts oma isakoju — Pärnu Raekülla. Siin tegi ettevalmistusi edasiõppimiseks ning sama aasta sügisel astus Venemaal Petrovska-Rasumovski Põllutöökadeemia kalanduseosakonda. Olude sunnil katkestas aga õppimise peagi ning siirdus kodumaale — nüüd juba Eesti Vabariiki. Siin astus ta vabatahtlikuna vabustuskaitsovate meeste ridadesse, teenides 6. polgus, Pärnus. II Eesti diviisi ülema poolt määrati 23. veebr. 1919. a. Pärnu maakonna komandandiks, kusjuures temale allus ka maakonna kaitseliit ja miilits.



Eesti-Läti piirikomisjon 1920. a. Peeter Päts on ees vasakult kolmas

Samal ajal valiti ta ka Pärnu linna mõisade ja metsade ülevallitsejaks.

Vabadussõja lõpul, 20. juunil 1920. a. lahkus P. Päts sõjaväest alamkapteni auastmes. Samal aastal astus Tartu ülikooli, kus õppis esmalt astronoomiat, siis metsateadust ning hiljem siirdus matemaatika-loodusteaduskonda. Üliõpilasena oli P. Päts tegev Eesti-Läti piiri-segakomisjonis Eesti delegatsiooni liikmena ja pärast esimehena, kus töötas kuni 1927. a. maini. Ülikooli lõpetas 1928. a. mag. geogr. astmega. Üliõpilasena oli liige korvp! «Sakalas» ja esimeheks Pärnu Maakondlikus Üliõpilaste Seltsis.

Peale stuudiumi asus P. Päts Petseri ja Narvataguste maade kinnisvarade kinnituskomisjoni liikmeks, kus töötas kuni 1934. aastani. Samal ajal, Petseris, oli ta ka Eesti Apostliku Õigeusu Sinodi volinikuks Petseri kloostri korraldamisel. 1. aug. 1934. a. nimetati P. Päts Kadrioru valitsejaks. 1935. a. Riigiparkide Valitsuse di-

rektoriks ja alates 1. apr. 1938. a. Loodushoiu- ja Turismiinstituudi direktoriks.

Peale loetletud ametialalise tegevuse on P. Päts kogu aja, eriti intensiivselt Petseris ja nüüd Tallinnas, osa võtnud seltskondlikust tegevusest. Praegu on P. Päts esimeheks Eesti Geodeetide Ühingu, Eesti Loomakaitse Liidus, Eesti-Bulgaaria Kultuuri- ja Sõprusühingus, töötab kaasa Eesti Metsatööstuse Nõukogus, on Pirita planeerimise komisjoni esimeheks ning peale selle tegutseb veel paljudes teistes organisatsioonides.

Eriti viljakas on P. Pätsi tegevus E. G. Ü. liikmeskonna organiseerimise, kutsehuvide laiendamise ja kaitsmise alal. Kõik meie vannutatud maamõõtjad on sooritanud oma kutseksamid komisjonis, mille esimeheks on P. Päts. Ka on ta Kartograafia Instituudi ja Geodeetide Koja asutamise mõtte algataja ja innukam esivõitleja. P. Pätsi juhtimisel on Ühingu tegevus laie-

nenud ja süvenenud, mille tagajärjel Ühingu majanduslik seisukord on kosunud.

P. Pätsi teeneid, nii ametialalisi kui ka seltskondlikke on hinnatud paljude aumärkide annetamisega. Nii omab ta: 1) Vabaduse Risti I liigi III järgu aumärgi sõjaliste teenete eest ja tõhusa kaastöö eest kaitseliidu organiseerimisel, 2) Läti Kolmetähe Ordu komandöri kaularisti Läti vabariigile osutatud teenete eest, 3) Piiskop Platoni II järgu mälestusmärgi kasulikkude teenete eest Eesti ap.-õigeusu kiriku heaks, 4) Valgetähe III kl. teenetemärgi Eesti riigile ja rahvale osutatud teenete tunnustamiseks, 5) I ja II kl. Rohelise Risti — õilsate teenete eest loomakaitse alal, 6) Harju Maleva «Rävala» malevkonna rinnamärgi, ning palju teisi tunnustusi ja diplomeid.

Viimastel aastatel on P. Päts reisinud paljudes riikides Euroopas, kusjuures ta peamiseks huviks ja ülesandeks on olnud välismaa par-

kide, iluaianduse ja turismiküsimustega tutvumine. Samuti on ta oma tegevusse puutvaid küsimusi selgitanud ajakirjanduses, olles praegu «Loodushoiu ja Turismi» peatoimetaja, «Looduskaitse» toimetaja jne.

Loodame, et meie juubilar kõigist oma otsingutest, püüetest ning kogemustest kristalliseerunud elutarkust veel kaua kasutab nii meie — geodeetide pere — kui ka kogu eesti rahva ja maa õilsama ja kindlama tuleviku kindlustamiseks ning rajamiseks.

11. nov. 1942. a. «Eesti Sõnas» avaldatud surmakuulutusest saame teada, et Peeter Päts suri 9. novembril 1942. a. ja ta maetakse Tallinnas Metsakalmistule. 10. nov. 1942. a. «Eesti Sõnas» mälestab Peeter Pätsi Eesti Geodeetide Ühingu. Hiljem maeti P. Päts ümber Pärnu.

## MÄLESTUSKILDE EESTI GEODEETIDE ÜHINGU ESIMEHEST PEETER PÄTSIST

Peeter Tamm

Pärast Tartu rahulepingut tulid Venemaalt maamõõtjad, eestlased ja venelased. Nendel oli erisugune ettevalmistus. Ühed olid õppinud maamõõdukoolis, teised jälle kursustel. Kursused olid nii lühema- kui ka pikemaajalised. Ka tööalane praktika oli uskumata erinev. Kui külade maid mõõdistati ja plaanistati mensuliga, siis oli ka Venemaal rajoone, kus maamõõtja istus hobuse seljas, kell käes, vaatas aega ja arvestas maa pikkust, nii kaardistati maastikku. Seda rääkis mulle kolleeg Paul Bock, kes oli Volga ääres niiviisi vene ja saksa asundusi mõõdistanud. See oli maa-ala, mille kohta puudusid plaanid.

Et koondada kõiki geodeete igalt erialalt ühtekokku ja tõsta nende kvalifikatsiooni, selle innustajaks oli Peeter Päts. Ta korraldas 1934. a. loenguid ja maamõõtjatele täienduskursusi agraarõiguse ja kõrgema geodeesia alal.

Agraarõigust luges prof. J. Uluots ja kõrge-

mat geodeesiat dipl. ins. R. Lutsar. Need loengud on välja antud Eesti Geodeetide Ühingu poolt raamatutena «Agraarõigus» (98 lk.) ja «Kõrgem Geodeesia» (202 lk.).

15. juunil 1940. aastal algas Balti riikide sõprusühingute kongress. Kava katkes järsku, kui lätlastele saabus telegramm, et kordon on maha põletatud ja vene sõdurid on tunginud üle piiri. See sündis õhtusöögi ajal. Sündmused arensid kiiresti. Leedulased ja lätlased sõitsid kohe ära, õhtusöök jäi pooleli!

Peeter Päts armastas väga loodust, loomi ja inimesi. Tema algatusel kaevati Hundikuristiku juurde «Kirdetiik», nagu ta seda nimetas. Ise oli ta selle kaevamise juures. Kadrioru pargis laskis ta vanu puid tsementeerida, et nende iga veel pikendada.

Pargi uuendamiseks istutati suuri puid koos mullapallidega ja peamiselt valgetüvelisi kaski, mis pidi andma eesti maastikule omase ilme.

Kadriorus anti üks kasvuhoone kodumaa õitsevate taimede aretamiseks, aretajaks määrati prl. Lellep, see oli aastal 1938.

Peeter Päts tõi Pärnust kehvemaid, kuid andekaid, kunstile kalduvaid poisse pargivalvuriteks ja võimaldas neil õppida kunstikoolis. Ta ütles mulle «mis siin ikka valvata on — kõnib korraks pargist läbi, aitab küll.»

Kadrioru nõlvakule rajas ta ajutise loomaia «Zoopargi». Zoopark oli ette nähtud tema poolt Piritale. Selleks oli Pirita pargimets mõõdistatud, horisontaalplaani mõõdus 1 : 2000 valmis ja planeerimise kava tehtud, s. t. kuhu paigutada loomad nende liikide järgi. See töö anti viimistlemiseks arhitekt Soansile.

Ka kodukaunistamisest võttis Peeter Päts inukalt osa. Instituudis oli selleks ette nähtud kodukaunistamise peasekretäri ametikoht, viimane oli kontaktis maakonna kodukaunistamise

toimkonnaga. Peeter Päts arutas, kuidas Eesti talude väljanägemist parandada. Instituudis töötasid kaks maastikuarhitekti, üks neist oli õppinud Saksamaal, teine Inglismaal.

Peeter Pätsi algatusel loodi Eesti Loomakaitse Selts; seltsi märki kandis ta ka oma kuuel. Teisi märke ta ei kandnud, olgugi et neid oli olemas. Talvel külmal ajal pidid sõidu- ja veovoorimehed oma hobuseid tekkidega katma, see oli seltsi nõue ja seda ka täideti.

Peeter Pätsiga vestlesin viimati Saksa okupatsiooni ajal Tallinna haiglas, kus ta ravil oli. Temal oli kurguvähk. Ta rääkis, kuidas saksalased tahtsid president Pätsi lennukiga Venemaalt ära tuua ja kuidas tema vennaga ühendust pidas.

Jätsime kättpidi jumalaga ja ta laskis mind tagaukse kaudu õue.

Jäin mõttesse tema elutöö üle!



August Lepik 1925. aastal

#### AUGUST LEPIK — 100

7. veebruaril 1991. a. kavatses EGU korraldada Tallinnas Eesti Vabariigi Põllutöoministeriumi Katastri ja maakorralduse osakonna direktori August Lepiku 100. sünniaastapäeva tähistamiseks sümposiumi.

*August Lepik sündis 7. veebruaril 1891 Rakvere vallas Järni külas väikepõllumehe pojana. Õppis kohalikus algkoolis, Rakvere linnakoolis ja Rakveres pedagoogilistel kursustel. Lõpetas 1911. a. Ufa maamõõdukeskkooli ja 1920. a. Moskva Põllumajanduse Instituudi (alates 1923. a. Timirjazevi-nim. Põllumajandusakadeemia)*

inseneriteaduskonna insener-agronoomi kutsega. Üheaegselt K. Lepikuga õppis samas instituudis ka Kaarel Liidak.

Aastail 1911—1914 töötas A. Lepik Venemaal maakorralduse ja maamõõtmise, hiljem maaparanduse alal. 1921. a. alates töötas ta Eesti Vabariigi Põllutöoministeeriumis (PM) kultuurtehnikainsenerina, 1923—1929 PM Kultuurtehnik Büroo juhatajana ja 1929—1940 Katastri ja maakorralduse osakonna direktorina, olles ühtlasi Maaparandusameti juhataja.

Aastail 1922—1929 oli A. Lepik Keskveekomisjoni esimees, 1921—1926 Tallinna Tehnikumi ja Põhja-Eesti Põllutöökeskkooli õppejõud, 1926—1934 Eesti Maapanga nõukogu liige, 1932—1933 Asunduskomisjoni abiesimees ja 1933—1938 sama komisjoni esimees, aastast 1938 Asundusnõukogu esimees, Eesti Tehnilise Seltsi juhatuse liige, Eesti Inseneride Ühingu ja Eesti Insenerikoja liige. Aastast 1933 oli A. Lepik Eesti Sooparanduse Seltsi auliige ja abiesimees ning a. 1938 Loodusvarade Instituudi liige. A. Lepik oli ka ajakirja «Tehnika põlluma-

janduses» toimetusnõukogu liige. 1938. a. anti August Lepikule Valge Tähe III klassi teenetemärk.

Kõik riiklikud sisevete reguleerimised (tolleaegses kõnepruugis), veejuhtmete rajamised ning suuremad maaparandustööd tehti Eesti Vabariigis August Lepiku juhtimisel. Aastakümneid vaikiti tema tegevusest. Nüüd on tulnud aeg kirjutada A. Lepiku nimi Eesti põllumajanduse ajalukku. A. Lepiku juhtimisel kavandati ja viidi ellu tinglike nimetustega projektid: «Sookultuur ja uudismaade ülesharimine», «Asundustegevus» ja «Maaparandus».

1939. aastaks oli PM Katastri ja maakorralduse osakond välja kujunenud järgmise alljaotusega: Asundusamet, Katastriamet, Maakorraldusamet ja Maaparandusamet. 1942. a. oli A. Lepik Maakorralduse Valitsuse juhataja asetäitja.

August Lepik suri 1946. a. represseerituna Venemaal.

A. J.

## «EESTI MAAMÕETJATE ÜHISUSE» ASUTAMISEST

1909. AASTAL

Anto Juske

Kirjutades raamatut Eesti hüdroloogia rajajast insener August Velnierist, pidin uurima ka eestlaste elu Peterburis (Petrogradis), sest Venemaa pealinnas möödusid A. Velnieri üliõpilasaastad.

Peterburi kõrgkoolidel oli eesti haritlaskonna loomisel eriline koht. Võib öelda, et Venemaa esimese revolutsiooni, selle eel- ja järelaastad olid eesti rahvusliku haritlaskonna tekkes murangulised. Kui 1910. aastal oli Peterburis 14 704 eestlast, siis juba 1917. aastal hinnati eestlaste arvu Petrogradis ligi 50 000-le. 1915. a. oli Petrogradis aga 257 eesti üliõpilast.

Eestlastel olid siin oma kirik, koolid, raamatupoed, anti välja eestikeelseid ajalehti, elav oli ka seltsielu. Meenutame siinkohal ka eestlaste

hiiddemonstratsiooni 1917. aasta aprillis, kus osales ligi 40 000 inimest. 1917. aasta 7. (20.) märtsil ilmus eestikeelne ajaleht «Pealinna Teataja» pealkirjaga «Elagu Wenemaa wabariik ja Eesti autonoomia».

Peterburi ajalehti lugedes leidsin palju huvitavat.

Nii avaldati ajalehes «Peterburi Teataja» (1909, nr. 70) «Üleveneriiklise maamõetjate — eestlaste Ühisuse põhjuskirja — eelnõu (projekt)» ning sama ajalehe 1909. a. numbris 92 teade, kus «Eesti maamõetjate Ühisuse asutav kogu» kutsus 28. detsembril 1909. a. Peterburis kokku «Eesti maamõetjate kongressi».

«Peterburi Teataja» (1909, nr. 102) teate põhjal tuli 28. dets. 1909. a. kokku umbes 30 ini-

## Üleweneriitlike maamõetjate-eeslaste ühijuse põhjuskirja-elnõu (projekt).

1. Ühijusel on juridikaliku isiku õigused ja ta kannab nime: „Üleweneriitline Maamõetjate-eeslaste Ühijus.“

2. Üleweneriitlike maamõetjate-eeslaste ühijuse eesmärgiks on maamõetjate-eeslaste ühinemine järgmistel alustel: a) nende majanduslike, kulturalise ja õiguslike seisukorra parandamine, b) oma liikmete hariduse järgu tõrgendamise, c) ühijuse liikmete tegevusele puutuvate eriteadliste, teaduslike, tehnikalistide ja eluliste küsimuste arendamine, d) maamõetmise ja väljarõndamisele puutuvate eriteadliste teaduste laialilaotamine eeslaste hulgas, e) kaasaaitamine Eesti noortele maamõetmise ja maamõetjate teadlike hariduse omandamises ja maamõetmise tegevuses ärastpimises.

3. Ühijuse tegevuse piirkond ulatab üle terve Eeneriigi.

23. Kõik üleüldiselt ühendatud ühenduste koostööks loeti raamatuse, mille juhataja, juhatus ja teoimetajad ja ka ühijutavad.

24. Eestseisus tei mitte vähem kui kolm üldine koostööks kahea seisu liitmetega üht aseatäitjat, kes tarbelo dawad.

25. Eestseisuse l hulgaft: esimehe abili toimetaja.

26 Eestseisuse loo wõimulikeks, kui wõ uete arvust eel nen

27. Eestseisuse otse liikmete lihtsa healte led pooleks, annab si seisu otsefud kantakse kirjutatuse koostööks

28. Eestseisuse loo üldise koostööks otse

Väljavõte ajalehest «Peterburi Teataja» nr. 70,  
5. septembril 1909. a.

mest. Kongress oli «esimene samm ühinemise teel». Avaldatud teate põhjal «põhjuskirja kinnitamine seisab veel ees».

Huvitav on veel märkida, et 1909. a. «Peterburi Teatajas» oli arvukalt maamõõdualseid artikleid (ajalehe nr-d 15, 30, 55, 63, 64, 70, 73, 74, 92, 102).

Edaspidine uurimine peab selgitama, kas ühing ainult asutati või hakkas ka regulaarselt tööle.

«Eesti maamõetjate ühisuse» hälli juures oli Eestis sündinud ja Uus-Meremaal surnud Jakob Lukats (1878—1947), mees, kelle elulugu ootab veel kirjutamist.

## Tallinna Polütehnikum — 75

1990. aasta novembris tähistas Tallinna Polütehnikum 75. juubeliaastat. Tehnikumi eelkäijaiks loetakse 1. septembril 1915. aastal avatud Tallinna Poeglaste Kommertsikooli, aga samuti Riigi Tehnikagümnaasiumi ja teisi koole. Peagi muudeti nimetatud Tehnikagümnaasium kutsekooliks — Tallinna Tehnikumiks, mis alustas õppetööd 1929. a. septembris. Huvitav on märkida, et Riigi Tehnikagümnaasiumis on õp-

pinud ka Gustav Ernesaks, Raimond Valgre, Kaarel Karm jt.

Tallinnas oli ühel perioodil kaks ühenimelist kooli — ülikool ja kutsekool, millega tekitati Eesti tehnilise hariduse süsteemis korralik segadus. Kahe kooli eraldamiseks hakati tehnika-ülikooli nimetama Tallinna Tehnikumiks (kõrgem).

Tallinna Tehnikumis oli algul neli osakonda:



ehitustehnika-, masinaehituse-, elektrotehnika- ning maamõõdu- ja kultuurtehnikaosakond. 1932. a. saadeti ellu Tallinna Tehnikumi I lend. Tallinna Tehnikumi lõpetanuid — maamõõtjaid on jätkunud mitmesse maailmajakku.

Maamõõdu- ja kultuurtehnik osakonna lõpetasid a. 1932—1944 76 tehnikut.

A. J.

## Sisevete Uurimise Büroo — 70

1920. a. asutati «Narva Hüdro-elektri Jaama ehituse komisjon». 1921. a. nimetati komisjon «Narva Hüdro-elektri Jaama projekteerimise bürooks». 1921. a. lõpul hakati asutust nimetama Sisevete Bürooks ja peagi Sisevete Uurimise Bürooks.

23. oktoobril 1924. a. võeti Eesti Vabariigi Riigikogu poolt vastu Sisevete Uurimise Büroo asutamise seadus. Sisevete uurimise büroost kujunes peagi Eesti sisevete uurimise keskus.

Nimetatud asutuse esimeseks juhatajaks oli

1920. aastal Peterburi Mäeinstituudi õppejõud, mäeinsener Nikolai Erassi (1871— ) ja 1921. aastast alates Eesti hüdroloogia rajaja, insener

doktor August Velner (1884—1952), hilisem Tallinna Tehnikaülikooli professor.

Tänapäeval võib lugeda Sisevete Uurimise Büroo järglaseks Eesti Vabariiklikku Hüdro-meteoroloogia Valitsust, kus töötas ka Eesti silmapaistvam hüdroloog insener Tiit Eipre (1904—1986). Sisevete Uurimise Büroo töödest märgime ainult järgmisi: «Ülemaalsed loodimised» (1923), «Sisevete uurimise büroo aasta-raamatud» (1923—1941), «NSVL pinnaveevad» (vene keeles) 4. köide (1972).

A. J.

## FIG KONGRESS

10.—19. juunini toimus Helsingis Rahvusvahelise Maamõõtjate Liidu (inglise keeles International Federation of Surveyors, prantsuse keeles Fédération Internationale des Géomètres, lühendatult FIG) XIX kongress, kus osales 1850 maamõõtjat kogu maailmast. Eestist käisid kongressil Jüri Randjärv, Aadu Sutt ja Tambet Tiits.

FIG on rahvusvaheline organisatsioon, mille eesmärgiks on rahvusvahelise koostöö tegemine maamõõtmise valdkonnas kõigis selle harudes. Paljudes riikides on asutatud mitmeid maamõõtjate ühendusi ja FIG üheks ülesandeks ongi nimetatud organisatsioonide ühendamise.

FIG administratiivüksused on peaassamblee (üldkogu), alaline Komitee, büroo ja revisjonikomisjon. FIG täitesaatvad üksused on tehnilised ja teaduslikud komisjonid ning alalised asutused.

Kongress tuleb kokku iga nelja aasta tagant. 1988. aastal oli 56 liikmesorganisatsiooni 51 maal, lisaks korrespondendid kaheksas riigis. FIG liikmeskonda hinnatakse 2000 000 inimesele. FIG ametlikeks keelteks on inglise, saksa ja prantsuse keel. Antakse välja bulletin ja kongressi materjale eraldi kogumikena.

FIG teeb koostööd maailma teiste organisatsioonidega, nagu Rahvusvaheline Kartograafia Assotsiatsioon, Rahvusvaheline Fotogrammeetria Ühing jt.

I rahvusvaheline maamõõtjate koosolek (kongress) toimus 1878. a. Pariisis, II kongress 1910. a. Brüsselis, III kongress 1927. a. Pariisis ja IV kongress 1930. a. Zürichis, kus oli esindatud 30 maad, nende hulgas ka Eesti, Leedu ja Läti. Kongressi muljeid jagas EGÜ esimees R. Tiitso ajakirja «Geodeet» (1930, nr. 5) veergudel. R. Tiitso ühest artiklist mainitud

ajakirjas (lk. 28) saame teada, et 1927. a., enne III kongressi, olid Pariisis koos Maamõõtjate Liidu põhikirja alusel ühinenud kümne maa esindajad, nende seas ka Läti esindus.

Täpsemat teavet, FIG kohta saavad lugejad Helsingis käinud ülalmainitud härrade käest, tulevikus aga ka «Geodeedi» veergudelt.

L. T.

## EESTI, LEEDU JA LÄTI GEODEESIA KOMISJON

13. novembril 1990. a. moodustati Riias Eesti, Leedu ja Läti Geodeesia Komisjon, mille põhiülesandeks on geodeetiliste ja kartograafiliste tööde koordineerimine nimetatud vabariikides. Komisjon jätkab 1924. a. alustatud ja 1940. a. lõppenud Balti Geodeesia Komisjoni tööd.

Komisjoni presidendiks valiti J. Balodis (Läti), asepresidentideks Z. Kumetaitis (Leedu) ja

A. Vallner (Eesti) ning teaduslikuks sekretäriks J. Pakalns (Läti). Komisjoni Eesti-poolseteks liikmeteks valiti L. Tamme, J. Randjärv ja A. Vallner.

Komisjon pöördus vastava avaldusega Balti vabariikide valitsuste poole.

L. T.

## EGÜ TEATED JA KROONIKA

6. septembril 1990 oli EGÜ liikmemaksu tasunud 165 inimest.

15. septembril 1990. a. oli EGÜ juhatuse koosseis järgmine:

*esimees* Jüri Randjärv (sünd. 1937), *aseesimees* Tambet Tiits (1956), *laekur* Heiki Potter (1934).

*Liikmed*: Jüri Jagomägi (1943), Kalju Kaasik (1942), Madis Kaing (1947), Olaf Kaselaid (1932), Avo Saue (1947), Aadu Sutt (1941), Lembit Tamme (1932), Aleksander Vallner (1935).

*Revisjonikomisjon*: *esimees* Valdo Prommik (1936), *aseesimees* Kaljo Käpa (1932), *sekretär* Taimi Lokotar (1950).

*Liikmed*: Arne Randlepp (1941), Ado Värava (1935).

*Korraldajaesimees* Anto Juske (1929).

EGÜ geodeesiaseksioon asutati 12. aprillil 1990. a. Tallinnas. Sektsiooni juhatajaks valiti Arne Randlepp.

### August Raudsepp — IN MEMORIAM

13. augustil 1990. a. suri EGÜ juhatuse ja revisjonikomisjoni liige kolmekümnendatel aastatel August Raudsepp.

August Raudsepp sündis 8. aprillil 1899. aastal Põlvamaal talupidaja perekonnas. Töötas isatalus ja võttis osa Vabadussõjast. Lõpetas Tallinna Tehnikumi. Töötas Kinnisvarade Hindamisametis vanemaamõõtjana, Asunike ja Riigirentnike Põllumajandusliidus, Põllutöökoja Maaparanduse ja Maamõõdu Talituses, ENSV Põllutöö Rahvakomissariaadis, Eesti Turbatööstuses, Lavassaare Turbatööstuses, «Eesti Tööstusprojektis», Riiklikus Teaduslik-Tehnilises Komitees ja kohakaasluse alusel Pärnu Turbatööstuse Tehnikumis. 1965. aastast jäi A. Raudsepp pensionile.

A. Raudsepa sulest on ilmunud neli raamatut, mitu käsikirja jäi ootama trükivõimalust.

**Eesti Geodeetide Ühingu liikmed-juubilarid 1991. a.**

Eduard Hanimägi — 70; Henno Palm — 60; Leo Sepp — 60; Jaan Ehandi — 50; Roman Palvar — 50; Arne Randlepp — 50; Aadu Sutt — 50.

10. juulil 1990. a. toimus Tallinnas EGÜ seminar, kus J. Randjärv, A. Sutt ja T. Tiits jagasid FIG kongressi muljeid.

28. augustil 1990. a. peeti Tallinnas EGÜ klubiõhtu, kus kohtuti Soome «Karttakeskuse» spetsialistidega.

1990. a. toimunud EGÜ sümboolika konkursil saavutas kuue laekunud töö seast esikoha märgusõna «Ekker» all esinenud Ants Torim.

24.—26. oktoobril 1990. a. peeti Helsingis Soome Maamööduinseneride Liidu sajandat aastapäeva, kus viibisid ka EGÜ esimees Jüri Randjärv ja juhatuse liige Madis Kaing, kes on lubanud järgmises «Geodeedi» numbris jagada juubelimuljeid.

22. novembril 1990. a. toimus Tallinnas EGÜ üldkoosolek ning õhtul kadriball.

Samal päeval võis vaadata Tallinnas Mustamäe tee 51 Soome firma «Geopolar» geodeetiliste instrumentide näitust.

22. novembril 1990. a. toimunud EGÜ üldkoosolekul esitati EGÜ auliikmeks vannutatud maamööõtja professor Valdek Raiend Kanadast, keda varsti ajakirjas «Geodeet» lähemalt tutvustame.

Lugupeetud Eesti Geodeetide Ühingu liikmed, kui Teil ei ole kahju mõnest oma eriala raamatust, kinkige see ühingule. EGÜ on nõus erandkorras ostma ka eriti hinnalisi raamatuid. Tere tulnud on ka isiklikud kirjalikud mälestused.

Hoiuruumide saamisel kavatseb EGÜ hakata korjama esemeid, nagu vanu geodeetilisi instrumente, mõõdulinte jne.

EGÜ liikmed — hoidke vanu raamatuid ja maamööduvahendeid — see on osake Eesti tehnikakultuurist.



## GEOESTONIA

### ON SOOME-EESTI ÜHISFIRMA

#### TEEME

- hoonete ehituslikke mõõtmisi
- geodeetilisi mõõdistamistöid
- geodeetilisi töid ehitustel
- ehitusgeoloogilisi uurimistöid

#### UURIME

- rekonstrueeritavate hoonete konstruktsioone
- hoonete vajumist ja deformatsioone

#### PROJEKTEERIME elamuid ja olmehooneid

#### VAHENDAME Eestis mõõtmis- ja arvutustehnikat tarnivaid välisfirmasid ja kindlustame tehnohoolde

### ANNAME ERIALAST KONSULTATSIOONI

Meie eeliseks on

**KAASAEGNE MÕÕTMIS- JA ARVUTUSTEHNIKA**, mis võimaldab töötada **KIIRELT JA KVALITEETSelt**

Informatsioon tel. 471403.

## EESTI GEODEETIDE ÜHINGU PÕHIKIRI

Vastu võetud Eesti Geodeetide Ühingu asutajaliikmete üldkoosolekul 16. novembril 1989. a. ja kinnitatud Eesti NSV ehitusministri käskkirjaga nr. 6 22. jaanuaril 1990. a. Eesti Geodeetide Ühingu on registreeritud Tallinna Linnavalitsuses 28. juunil 1990. a. (reg. nr. 01002745).

Eesti Geodeetide Ühingu (edaspidi ühingu) loeb end 27. veebruaril 1926. a. asutatud Eesti Geodeetide Ühingu õigusjärglaseks ning jätkab 1940. a. katkenud tegevust ja 1938. a. põhikirjas fikseeritud üldideede teostamist.

Ühingu taotleb koostööd Rahvusvahelise Maamõõtjate Liidu (FIG) jt. erialaliste rahvusvaheliste ühendustega.

Ühingu tegevus seostatakse maa kui põhilise loodusvara heaperemeheliku kasutamise vajadusega ning loodusliku ja rahvuskultuurilise elukeskkonna hoidmise eesmärgiga.

### 1. Üldsätted

1.1. Ühingu on iseseisev ühiskondlik demokraatlik organisatsioon, mis vabatahtlikkuse põhimõttel ühendab isikuid, kelle tegevusala on seotud geodeesiaga, territooriumi uurimise ja kaardistamisega (geodeedid, maakorraldajad, maaparandajad, markseiderid, kartograafid, geograafid, mullastiku-uurijad jt.).

1.2. Ühingu tegevus toimub kooskõlas Eesti NSV seadustega ja käesoleva põhikirjaga.

1.3. Ühingul on juriidilise isiku õigused, pitsat, nurgatempel, kirjablankett ning oma sümboolika.

1.4. Ühingu juriidiline aadress on 200006 Tallinn, Mustamäe tee 51, pk. 1635.

1.5. Käesoleva põhikirjaga sätestamata küsimused lahendab ühingu kodukord või üldkoosolek.

### 2. Eesmärgid

Ühingu eesmärgid on:

2.1. Geodeesiaga, territooriumi uurimise, kaardistamise ja kasutamisega seotud tegevuse eden-

damine ning territoriaalse infopoliitika kujundamine Eestis.

2.2. Ühingu liikmete kutsealadega seotud tehniliste, õiguslike, hariduslike, majanduslike ja sotsiaalsete probleemide lahendamine.

2.3. Kutsehariduse edendamine, erialade propageerimine, spetsialistide järelkasvu ja ühingu veteranide eest hoolitsemine.

2.4. Erialaste sidemete loomine nii NSV Liidus kui ka välismaal.

2.5. Erialaste teaduslik-tehniliste ja metoodiliste uurimistööde organiseerimine ning teadus- ja tehnikasaavutuste propageerimine.

2.6. Geodeesiaga seotud ajalooliste materjalide, instrumentide jms. kogumine ja säilitamine ning kutsealatradiitsioonide arendamine.

### 3. Õigused

Oma eesmärkide saavutamiseks ühingu:

3.1. Avab ja sulgeb arveldus-, jooksev- ja erikontosid krediidasutustes, kaasa arvatud bilansiline konto NSV Liidu Välispanga EV Pangas, ning sooritab finantsoperatsioone.

3.2. Omab väike- ja põhivahendeid, kaasa arvatud kinnisvarad.

3.3. Võtab vastu ja teeb annetusi.

3.4. Asutab stipendiume ja maksab toetusi.

3.5. Asutab enda juurde loomekollektiive, kooperatiive, väike- ja ühissettevõtteid ning ainekubisid.

3.6. Asutab perioodilisi väljaandeid ja publikseerib erialaseid trükiseid.

3.7. Teeb erialaseid ekspertiise ning ettepanekuid seaduseelnõude algatamiseks ühingu eesmärkidega seotud küsimustes.

3.8. Korraldab ekspeditsioone, konverentse, seminare, kursusi, näitusi, konkursse jms.

### 4. Struktuur

4.1. Ühingu võib moodustada territoriaalseid osakondi, erialasektsioone (geodeesia, maakorraldus, maaparandus, aeromöödistamine, maa-

kataster, kartograafia, mullastiku uurimine jm.) ja toimkondi (välissuhted, õppetöö, ajalugu jm.). Nii ühingu kui ka osakondades võivad liikmed jaguneda erialade järgi sektiioonidesse.

4.2. Majanduslikult iseseisval osakonnal või sektiioonil on juriidilise isiku õigused, oma pit-sat ning nurgatempel.

## 5. Juhtimine

5.1. Ühingu kõrgeim organ on liikmete üldkoosolek, mis kutsutakse kokku juhatuse poolt vähemalt kord aastas.

5.2. Üldkoosolek on otsustusvõimeline, kui osa võtab üle poole ühingu tegevliikmetest.

5.3. Erakorraline üldkoosolek võidakse kokku kutsuda ühingu juhatuse, revisjonikomisjoni või vähemalt 1/3 tegevliikmete avalduse põhjal.

5.4. Üldkoosoleku pädevusse kuuluvad otsused võetakse vastu häälteenamuse alusel. Põhikirja ja kodukorra vastuvõtmisel või muutmisel, au-ning välisliikmete vastuvõtmisel, liikmemaksude muutmisel, ühingu osakondade jm. üksuste loomis- või likvideerimisel on vajalik vähemalt poolte tegevliikmete nõusolek.

5.5. Üldkoosolekute vahelisel ajal juhib ühingu tegevust juhatuse.

5.6. Üldkoosoleku, juhatuse ning osakondade jm. üksuste funktsioonid määratakse kindlaks ühingu kodukorras.

## 6. Ühingu liikmed, nende õigused ja kohustused

6.1. Ühingul on tegev-, au-, välis- ja kollektiivliikmed.

6.2. Tegevliikmeteks on ühingu asutajad, kes käesolevale põhikirjale alla kirjutavad, ja kuni 1940. a. tegutsenud Eesti Geodeetide Ühingu liikmed (nende nõusolekul). Pärast põhikirja registreerimist esitab isik, kes soovib ühingusse astuda, sooviavalduse juhatusele.

6.3. Auliikmeteks valitakse isikud (nende nõusolekul), kellel on ühingu ees erilisi teeneid.

6.4. Välisliikmeteks võivad olla väljaspool Eestit elavad isikud, kes tunnustavad ühingu põhikirja ja aitavad ühingu eesmärke saavutada.

6.5. Ühingu kollektiivliikmeteks võivad olla riiklikud, kooperatiivsed ning ühiskondlikud asutused, organisatsioonid ja ettevõtted, kes tunnustavad ühingu eesmärke ning toetavad mate-

riaalselt ühingu või tema osakondade või muude allüksuste tegevust. Kollektiivliikmetel on õigus saada ühingult konsultatsioone, erialast tehnilist abi, osa võtta oma esindajate kaudu ühingu juhatuse istungite ja üldkoosolekute tööst.

6.6. Ühingu liikmetel on järgmised õigused:

- 1) saada teavet nii ühingu kui ka juhatuse tegevuse kohta;
- 2) osaleda ühingu üritustel;
- 3) teha ettepanekuid ja esitada arvamusi üldkoosoleku või juhatuse istungi arutlusteemade kohta;
- 4) valida ja olla valitud ühingu juhatusse või revisjonikomisjoni või üldkoosoleku juhatusse;
- 5) omada ühingu liikmekaarti ja kanda ühingu liikme rinnamärki;
- 6) kasutada tasuta ühingu inventari;
- 7) saada eelisjärjekorras ühingu poolt väljaantavaid trükiseid;
- 8) nõuda ühingu liikmete omavaheliste lahk- arvamuste lahendamiseks aukohtu moodustamist;
- 9) astuda ühingust välja.

6.7. Ühingu liikmetel on järgmised kohustused:

- 1) osaleda ühingu töös, täita põhikirja ja kodukorra nõudeid ning üldkoosoleku ja juhatuse otsuseid;
- 2) kinni pidada üldinimliku ja kutse- eetika põhimõtetest;
- 3) igal aastal tasuda jaanuarikuu jooksul ühingu liikmemaksu;
- 4) hoida ühingu inventari.

## 7. Rahalised vahendid

7.1. Ühingu rahalisteks vahenditeks on sisseastumis- ja liikmemaksud, siht- jm. annetused, tasuliste ürituste tulud, osamaksud osakondadelt jt. allüksustelt ning laekumised lepingulis- test töödest, kirjastus- jm. majandustegevusest.

7.2. Ühingu rahaliste vahendite kasutamine toimub üldkoosoleku poolt kinnitatud eelarve alusel.

## 8. Ühingu reorganiseerimine ja likvideerimine

8.1. Ühingu reorganiseeritakse või tema tegevus lõpetatakse üldkoosoleku otsusega, milleks on vajalik vähemalt 2/3 tegevliikmete nõusolek.

8.2. Ühingu likvideerimisel moodustab üldkoosolek komisjoni varade hindamiseks, üleandmiseks või realiseerimiseks vastavalt üldkoosoleku otsusele.

## EESTI GEODEETIDE ÜHINGU KODUKORD

Kodukord võeti vastu Eesti Geodeetide Ühingu üldkoosolekul 6. veebruaril 1990. a.

Eesti Geodeetide Ühingu (edaspidi ühing) kodukord sätestab ühingu tegevusega seotud küsimusi, mis ei kajastu ühingu põhikirjas.

### 1. Üldkoosolek

1.1. Korralised üldkoosolekud kutsutakse kokku igal aastal hiljemalt 15. märtsiks.

1.2. Erakorraline üldkoosolek kutsutakse kokku hiljemalt kuu aja jooksul, arvates nõudmise sitamisest.

1.3. Üldkoosoleku toimumise aeg, koht ja päevakord teatatakse liikmetele kirjalikult vähemalt 15 päeva enne koosolekut.

1.4. Üldkoosoleku kvoorumi puudumisel kutsutakse liikmed sama päevakorda arutama 10 kuni 20 päeva pärast. Siis on otsustusvõimeliseks vajalik vähemalt 1/3 tegevliikmete osavõtt.

1.5. Üldkoosolek avatakse ühingu juhatuse esimehe poolt. Üldkoosolek valib koosoleku juhataja ja protokollija. Üldkoosoleku juhatajaks ei või kandideerida ühingu juhatuse liikmed.

1.6. Üldkoosolekul on järgmised funktsioonid:

- 1) valida 4 aastaks 5—11-liikmeline juhatus üldjuhul suuremate osakondade ning sektsioonide jm. üksuste esindajatest) ja 2 kandidaati võimalike väljalangenute asendamiseks;

- 2) valida 4 aastaks 3—5-liikmeline revisjonikomisjon;

- 3) kinnitada liikmemaksude jm. rahaliste laekumiste suurused ning eelarve; liikmemaks 10 rubla ja sisseastumismaks 5 rubla;

- 4) arutada läbi ja kinnitada juhatuse, revisjonikomisjoni ning osakondade jm. üksuste tegevuse aruanded;

- 5) vastu võtta ühingu põhikiri ja kodukord ning muuta või täiendada neid;

- 6) võtta vastu uusi liikmeid ja arvata neid ühingust välja;

- 7) moodustada osakondi vm. üksusi ja likvideerida neid;

- 8) lahendada ühingu reorganiseerimise või likvideerimise küsimusi.

1.7. Hääletamine üldkoosolekul on osavõtjate soovil kas avalik või salajane. Kui hääled jagunevad pooleks, siis on otsustav üldkoosoleku juhataja seisukoht.

1.8. Üldkoosoleku päevakorrapunktide kohta võib ühingu liige oma arvamuse esitada kirjalikult, kui ta ei saa osa võtta koosolekust.

1.9. Üldkoosoleku protokollile kirjutavad alla koosoleku juhataja ja protokollija.

1.10. Üldkoosoleku otsused on kohustuslikud kõigile ühingu liikmetele, sõltumata sellest, kas nad osalesid koosolekul või mitte.

### 2. Juhatus

2.1. Juhatus liikmete tööjaotus (esimees, aseesimees, sekretär, laekur jne.) otsustatakse juhatuse esimesel istungil, mille kutsub kokku üldkoosoleku juhataja vahetult pärast koosolekut.

2.3. Juhatus istungeid kutsub kokku ja juhib juhatuse esimees, tema äraolekul aseesimees. Juhatus otsuste vastuvõtmiseks on vajalik vähemalt poolte juhatuse liikmete nõusolek. Kui hääled jagunevad võrdselt, siis on otsustav istungi juhataja seisukoht. Juhatus istungite arutelu ja otsused protokollitakse.

2.4. Juhatus istungitest võivad nõuandva hääleõigusega osa võtta osakondade, sektsioonide jm. üksuste juhid ning teised juhatuse poolt kutsutud isikud.

2.5. Juhatus liige, kes ei ühine enamuse otsusega, võib nõuda oma eriarvamuse protokollimist.

2.6. Kui juhatuse liikmetest keegi lahkub, siis tema asemele valib juhatus liikmekandidaatide seast uue liikme.

2.7. Juhatus esimees, tema äraolekul aseesimees, kirjutab alla ühingu dokumentidele, kinnitab laekuri poolt koostatud ja allkirjastatud arved jm. rahalised dokumendid, esindab või volitab kedagi esindama ühingut administratiiv-, kohtu- jm. organites ning ühiskondlikes organisatsioonides.

2.8. Juhatusel on järgmised kohustused:

- 1) registreerida ühingu põhikiri ning informeerida põhikirja registreerinud organeid ühingu reorganiseerimisest või tegevuse lõpetamisest;

2) koostada ühingu eelarve ning korraldada finants- ja majandustegevust;

3) sõlmida lepinguid teiste (sh. välismaa) ühiskondlike, riiklike ja kooperatiivsete asutuste, ettevõtete, organisatsioonidega ning üksikutega;

4) teatavaks teha ühingu liikmetele üldkoosoleku ja juhatuse otsused;

5) moodustada toimkondi ja komisjone eriküsimuste (sh. auküsimuste) lahendamiseks;

6) nimetada ühingu poolt väljaantavate trükiste (pea-)toimetaja(id) ja toimetuste koosseisud;

7) pidada ühingu liikmete arvestust;

8) hallata ühingu vara ja inventari;

9) lahendada vaidlusi, põhikirja ja kodukorra nõuete ning üldkoosoleku ja juhatuse otsuste rikkumisega seotud küsimusi;

10) anda aru oma tegevusest üldkoosolekule vähemalt üks kord aastas.

### 3. Revisjonikomisjon

3.1. Revisjonikomisjoni esimese koosoleku kutsub kokku juhatuse esimees. Revisjonikomisjoni liikmed valivad esimehe, aseesimehe ja sekretäri. Järgmisi komisjoni istungeid kutsub kokku ja juhhib revisjonikomisjoni esimees, tema äraolekul aseesimees.

3.2. Revisjonikomisjoni ülesandeks on kontrollida ühingu kassa seisu, inventari arvestust, arveid, väärtpabereid jms. dokumente ning raamatupidamist, samuti ühingu osakondade, sektsioonide jm. üksuste asjaajamist ning inventari arvestust.

3.3. Revisjonikomisjoni otsused peavad olema protokollitud. Protokollid äraakirjatakse ühingu juhatusele ühe nädala jooksul reviderimisest arvates.

### 4. Eelarve

Ühingu eelarves nähakse rahalised vahendid ette:

1) kirjastustegevuseks ja erialase kirjanduse hankimiseks;

2) tellitud lepinguliste tööde tasustamiseks;

3) liikmete premeerimiseks ja toetusteks;

4) stipendiumideks ja lähetuskulude katteks;

5) ühingu organisatsioonilis-majandusliku tegevusega seotud kulude katteks.

### 5. Aastaruanne

5.1. Ühingu tegevusaasta ühtib kalendriaastaga (1. 01 ... 31. 12). Iga tegevusaasta kohta koostab ühingu juhatuse hiljemalt 15. veebruariks aastaruande ja eelarve projekti järgmiseks aastaks.

5.2. Aruandes kajastatakse ühingu sissetulekuid ja väljaminekuid, eelarve täitmist, bilansi andmeid; juhatuse, osakondade, sektsioonide jm. üksuste tegevust, liikmete arvu ja dünaamikat.

5.3. Aastaruande kohustuslikuks lisaks on revisjonikomisjoni töö aruanne.

5.4. Kaks nädalat enne aasta üldkoosolekut esitatakse juhatuse aruanne ja eelarve projekt revisjonikomisjonile läbivaatamiseks.

5.5. Aastaruanne ja järgmise aasta eelarve projekt esitatakse koos revisjonikomisjoni kirjalliku seisukohaga kinnitamiseks üldkoosolekule.

### 6. Osakonnad ja sektsioonid

6.1. Erialasektsiooni saab moodustada vähemalt 3 ja territoriaalse osakonna vähemalt 5 liiget.

6.2. Osakonna ja sektsiooni üldkoosolekud valivad ise oma juhatuse (juhataja) ja revisjonikomisjoni (revidendi). Vastavad protokollid esitatakse ühingu juhatusele.

6.3. Osakonnad ja sektsioonid juhivad oma tegevuses ühingu põhikirjast, kodukorrast, üldkoosoleku ja juhatuse otsustest.

6.4. Osakonna või sektsiooni koosoleku kutsub kokku vastava üksuse juhataja.

6.5. Osakond või sektsioon arutab oma koosolekul üld- ja erialaseid küsimusi, teeb ettepanekuid ühingu juhatusele ning annab oma tegevusest aru üldkoosolekule, ühingu juhatusele ning revisjonikomisjonile.

6.6. Osakond või sektsioon korraldab oma finants- ja majandustegevust kooskõlas ühingu üldkoosoleku poolt kinnitatud eelarvega.

6.7. Suuremad osakonnad ja sektsioonid võivad majanduslikult iseseisvuda. Majanduslikult iseseisvatele osakondadele ja sektsioonidele jääb 60% laekunud liikmemaksudest, 80% lepinguliste jm. tasustatavate tööde eest laekunud summadest ning kõik laekunud annetused.

6.8. Osakonna või sektsiooni tegevus lõpeb ühingu üldkoosoleku otsusega või juhatuse otsusega, kui osakonda jääb vähem kui 5 ja sektsiooni vähem kui 3 liiget.



## 7. Liikmeskond

7.1. Ühingu auliikmed ei maksa liikmemaksu.

7.2. Ühingu liige võib kuuluda soovi korral mitmesse ühingu sektsiooni.

7.3. Ühingu väljaastumisel või arvamisel ühingu makstud rahasid ja tehtud annetusi ei tagastata.

7.4. Ühingu arvatakse juhatuse ettepanekul välja need isikud, kes ei järgi põhikirja, kodukorda või ei täida juhatuse või üldkoosoleku otsuseid või rikuvad üldnimliku või kutse-eetika nõudeid.

7.5. Ettepanekud ja arvamused ühingu üldkoosoleku või juhatuse istungi arutlusteemade kohta tuleb esitada juhatusele kirjalikult.

## GEODEETILISTE JA KARTOGRAAFILISTE TÖÖDE TEGEVUSLITSENSI VÄLJAANDMISE EESKIRJAD

Alus: Eesti Vabariigi Majandusministeeriumi määrus nr. 17 25. 05. 90. a. «Riikliku tegevuslitsentsi väljaandmise kord» ja selles 08. 10. 90. a. tehtud muudatused.

### I. ULDSÄTTED

1. Tegevuslitsents (edaspidi — litsents) on ettenähtud korras ettevõtetele ja ettevõtjatele (edaspidi — ettevõtte) antud luba teha Eesti Vabariigi territooriumil geodeetilisi ja kartograafilisi töid.

2. Litsentsimise eesmärgiks on tagada geodeesia ja kartograafia valdkonnas tööde professionaalne tase, määrata kindlaks ettevõtete sobivus kavandatud tööde tegemiseks ning saada geodeesia ja kartograafia alase tegevuse riiklikuks suunamiseks vajalikku teavet.

3. Litsentse antakse järgmiste geodeetiliste ja kartograafiliste tööde tegemiseks:

3.1. riikliku geodeetilise võrgu rekonstrueerimine ja kohalike võrkude rajamine;

3.2. vabariigi territooriumi kaardistamine aerofototopograafilise või topograafilise mõõdistamise meetodil;

3.3. asulate territooriumide ja teiste piiratud alade (objektide) aerofototopograafilise või topograafilise mõõdistamine (välja arvatud ehituslikuks projekteerimiseks tehtavad uuringud ja mõõdistamised)\*;

3.4. kaartide ja atlaste (kartograafiliste teoste) koostamine ja trükkimine. Litsents antakse reeglina iga teose koostamiseks;

3.5. territoriaalsete planeerimisprojektide ja -kavade (maakorralduskavade) koostamiseks kartograafiliste aluste valmistamine;

3.6. maakasutuste ja maavalduste piiride mõõdistamine.

4. Litsents peab olema kõigil Eesti Vabariigi territooriumil paiknevatel ettevõtetel, kes teevad ülaltoodud geodeetilisi ning kartograafilisi töid, samuti ka väljaspool Eestit asuvate ettevõtete struktuuriüksustel, kes tegutsevad Eesti Vabariigi territooriumil.

5. Käesolev ajutine kord kehtib kuni 31. detsembrini 1993.

6. Juba tegutsevatel ettevõtetel tuleb litsents vormistada tagantjärele.

### II. LITSENSI VÄLJAANDMINE

7. Eesti Riikliku Maa-ameti käskkirjaga moodustatakse ekspertkomisjon litsentside andmiseks või sellest keeldumiseks.

8. Litsentsi saamiseks esitab litsentsi taotleja ekspertkomisjonile:

8.1. sellekohase avalduse, milles näidatakse:  
— tehtavate tööde liigid;  
— töödeks vajaliku alginformatsiooni saamise allikad.

Kui taotletakse konkreetse töö tegemiseks ühekordset litsentsi, lisatakse avaldusele tööde programm ja vajamineva lähtein-

\* Ehituslikeks uuringuteks ja mõõdistamiseks annab litsentse Eesti Ehitusministeerium.

- formatsiooni allikad.
- 8.2. ettevõtte asutamisdokumendid (põhikiri, asutamisluba või asutamise-, rendi- või tegetsemise leping);
  - 8.3. kviitung riigilõivu tasumise kohta;
  - 8.4. professionaalsuse või usaldusvääruse kindlakstegemiseks on litsentsi väljaandjal õigus nõuda täiendavaid materjale.
9. Ekspertkomisjon teeb otsuse litsentsi andmise või sellest keeldumise kohta 10 päeva jooksul pärast kõigi punktis 8 nimetatud dokumentide esitamist.
10. Erandjuhul, kui on vaja kasutada erialaspetsialistide abi või teha ekspertiisi, tuleb otsus teha 10 päeva jooksul pärast arvamuse või ekspertiisiakti saamist, kuid hiljemalt 30 päeva jooksul pärast kõigi litsentsi saamiseks nõutavate dokumentide esitamist. Ekspertiisikulud tasub litsentsi taotleja.
11. Litsentsi andmise või andmisest keeldumise kohta tehtud otsuse ära kiri antakse koos esitatud dokumentidega litsentsi taotlejale 3 tööpäeva jooksul pärast otsuse vastuvõtmist.
12. Litsents antakse kindlaks tähtjaks või konkreetse ülesande täitmiseks, määrates kindlaks selle täitmise korra, viisi, mahu või kehtestatakse eritingimused. Litsentsi andjal on õigus kontrollida kehtestatud nõuete täitmist. Litsentsile kirjutab alla peadirektor või tema asetäitja.
13. Litsentsi eest tasub litsentsi taotleja 50 rubla riigilõivu, mis laekub kohaliku omavalitsuse eelarvesse.
14. Litsentsi andmisest võib keelduda juhul, kui ettevõtte tegevus võib kahjustada Eesti Vabariigi huve või looduskeskkonda või kui ettevõtte tehniline tase ja tööks kasutatav alginformatsioon ei võimalda valmistada kvaliteetset toodangut.
- Otsuses litsentsi andmisest keeldumise kohta tuleb ära näidata keeldumise põhjus ning selle aluseks olevad õigusnormid.
15. Litsentsi taotlejal on õigus pöörduda 30 päeva jooksul pärast eitava otsuse saamist kohtusse litsentsi andmisest keeldumise otsuse tühistamiseks ja kahjude hävitamiseks.
  16. Ekspertkomisjon peab tema poolt väljaandud litsentside arvestust, kasutades regist-

reerimisnumbri indeksit MA. Iga väljaandud litsentsi ära kiri esitatakse Eesti Vabariigi Majandusministeeriumile.

17. Ettevõtte on kohustatud informeerima litsentsi saamisest kohalikku omavalitsust ja esitama viimase nõudel informatsiooni halduspiirkonnas tehtud topograafilis-geodeetiliste tööde kohta.

### III. LITSENTSIGA SEOTUD KOHUSTUSED

18. Litsentsi saamiseks soovitud töödele on nõutav diplomeeritud erialaspetsialistide olemasolu ettevõtte koosseisus või alaline lepinguline vahekord nendega, kes oma allkirjaga tõestavad teostatud tööde vastavust kehtivatele normidele ja eeskirjadele.
19. Geodeetilisi ja kartograafilisi töid tegevas ettevõttes peab erialaseid töid juhtima kõrgharidusega spetsialist, erandina atesteeritud suurte töökogemustega tehnik.

### IV. LITSENTSI TÜHISTAMINE

20. Ekspertkomisjon võib litsentsi tühistada:
  - litsentsi taotlemisel on esitatud tege-  
likkusele mittevastavaid andmeid;
  - ettevõtte ei täida litsentsiga kehtestatud  
erinõudeid;
  - ettevõtte tegevus on kahjulik looduskesk-  
konnale;
  - muudel Eesti Vabariigi seadusandluse-  
ga ettenähtud juhtudel.
21. Litsentsi võimaliku tühistamise põhjuste ilmnmisel teeb Eesti Maa-amet ettevõttele ettekirjutuse nimetatud rikkumise kõrvaldamiseks. Kui ettevõtte ei kõrvalda litsentsi tühistamise aluseks olevat rikkumist 30 päeva jooksul pärast ettekirjutuse saamist või rikub korduvalt litsentsitavate geodeetiliste ja kartograafiliste tööde kohta kehtestatud eeskirju ja norme, tühistatakse litsents ja määratakse tähtaeg, mille jooksul vastav tegevus tuleb lõpetada.
22. Ekspertkomisjon saadab litsentsi tühistamise otsuse ära kirja ettevõttele 3 tööpäeva jooksul pärast selle vastuvõtmist.
23. Ettevõttel on õigus pöörduda 30 päeva jooksul pärast litsentsi tühistamise otsuse ära kirja saamist kohtusse otsuse tühistamiseks ja kahjude hüvitamiseks.



